

CÁMARA DE LA INDUSTRIA Y COMERCIO DE CARNES Y DERIVADOS DE LA  
REPUBLICA ARGENTINA

# **INFORME ECONÓMICO MENSUAL**

**Documento N° 281 – Junio 2024**

**Dirección:** Ing. Miguel A. Schiariti

**ÍNDICE GENERAL**

<b>EDITORIAL</b>	<b>1</b>
<b>INDICADORES ECONÓMICOS SECTORIALES</b>	<b>3</b>
<b>1. FAENA VACUNA Y PRODUCCIÓN DE CARNE</b>	<b>3</b>
<b>2. CONSUMO INTERNO</b>	<b>12</b>
<b>3. EXPORTACIONES DE CARNE VACUNA</b>	<b>17</b>
<b>4. DINÁMICA DEL PRECIO DE LA HACIENDA</b>	<b>29</b>
<b>5. DINÁMICA DE LOS PRECIOS MINORISTAS</b>	<b>33</b>
<b>6. BANCO DE DATOS</b>	
– PRECIO DE LA HACIENDA – MERCADO AGROGANADERO	35

**EDITORIAL:**

**En junio la faena de hacienda vacuna se redujo a 1,027 millones de cabezas, marcando el nivel más bajo en lo que transcurrió de 2024. Al comparar con el nivel de actividad sectorial de junio del año pasado, la contracción fue de 22,1%. Claramente, fue el factor climático el que explicó el paso de un pico a un valle de la faena de hacienda vacuna en apenas doce meses. En tanto, la participación de las hembras en la faena total continuó subiendo durante junio, llegando a 49,9%, el tercer registró más elevado para el mes de junio en treinta y cinco años.**

La faena de machos descendió 24,5% entre junio de 2023 y junio de 2024, totalizando 515,1 mil cabezas. La caída fue similar para novillitos y novillos, 24,6% y 26,8% anual, respectivamente.

Por su parte, la faena de hembras también experimentó una importante contracción en el sexto mes del año, equivalente a 19,5% interanual, con lo que totalizó 512,18 mil cabezas. Pero cayó a menor ritmo que la faena de machos, razón por la cual su participación en la faena total subió a 49,9% y se ubicó 1,6 puntos porcentuales por encima de la de junio de 2023.

**Con estos guarismos, en los primeros seis meses de año un total de 359 establecimientos faenaron 6,556 millones de cabezas de hacienda vacuna. La comparación con el primer semestre de 2023 arrojó una caída de 10,6%**

**En lo que respecta a la producción de carne vacuna, en junio fue equivalente a 232 mil toneladas res con hueso (tn r/c/h). En la comparación mensual se observó una baja de 0,4% corregida por el número de días hábiles, explicada totalmente por el menor peso en gancho de los animales faenados. Y al contrastar con lo ocurrido en junio de 2023, surge una contracción de 22,1%, explicada en su totalidad por la disminución del número de animales faenados.**

En los primeros seis meses de 2024 la industria frigorífica vacuna produjo 1,490 millones de tn r/c/h de carne, lo que significó una caída de 10,1% interanual y una retracción de 168,1 mil tn r/c/h.

Al colocar estos datos en la perspectiva 'histórica' con el objetivo de comprender mejor los efectos de la extensa y profunda seca que afectó a la producción ganadera en los últimos años, surge que la venta anticipada de hacienda y la liquidación de vientres ubicó la producción de carne vacuna del primer semestre de 2023 en el lugar más alto de los últimos treinta y cinco años. A la inversa, la corrección del stock de madres y el impacto negativo de la falta de agua y alimento suficiente, hizo que la disponibilidad de hacienda para faenar en esta campaña fuera muy inferior.

Las exportaciones de carne vacuna habrían ascendido a 440,5 mil tn r/c/h en enero-junio de 2024, superando en 6,7% a las registradas en el primer semestre del año pasado (+27,6 mil tn r/c/h). Hay que tener en cuenta que excluimos los envíos de huesos con carne a China, tal como lo venimos realizando desde el año pasado.

**Al considerar el promedio móvil de los últimos doce meses, el consumo aparente de carne vacuna por habitante quedó en 48,0 kg/año en junio de 2024. En relación a un año atrás la caída fue de 10,4%. En tanto, el promedio de los primeros seis meses del año se ubicó en 44,7 kilos/hab/año y resultó 16,7% menor al registrado en igual período de 2023.**

**En mayo las exportaciones de carne vacuna fueron equivalentes a 46,2 mil toneladas peso producto (tn pp; sin considerar las ventas de huesos con carne).** En la comparación con abril se observó una caída de 5,5%, siendo la tercera baja consecutiva. Las menores cantidades exportadas a China e Israel principalmente, y en menor medida a Chile, más que compensaron los incrementos de los envíos a EE.UU., Alemania, Países Bajos, etc. En tanto, al comparar con mayo de 2023 la cantidad exportada de carne vacuna también fue menor (-14,4%). Toda la contracción se explicó por la disminución de los embarques a China.

**El total exportado a China sumó 28.916 tn pp de carne vacuna en mayo de 2024, ubicándose 13,1% por debajo de la cantidad registrada en abril y resultando 33,5% menor al total certificado en mayo del año pasado.** La magnitud de la contracción se reflejó en su participación en el total exportado. Mientras en mayo de 2023 los envíos a China representaron 80,5% del total, en el quinto mes del corriente año fueron equivalentes a 62,5% del total, lo que arrojó una caída de 18 puntos porcentuales (pp).

Entre los destinos a los que se exportó una mayor cantidad de carne vacuna, el más destacado fue EE.UU. Al país del norte se exportaron 4.194 tn pp de carne vacuna en mayo pasado, lo que significó un incremento de 49,1% mensual y una triplicación de la cantidad exportada en términos interanuales.

En lo que respecta a la facturación por exportaciones de carne vacuna, en mayo de 2024 fue equivalente a 213,0 millones de dólares. Este monto fue 1,7% mayor al generado en abril, pero volvió a ser inferior al registrado en mayo de 2023 (-21,4%).

**En mayo el precio promedio por tonelada peso producto de carne vacuna exportada subió 7,6% con respecto a abril y se ubicó en 4.607 dólares. Al comparar con mayo del año pasado se verificó una contracción del precio promedio de 8,2%.**

**En los primeros cinco meses de 2024 la industria frigorífica argentina certificó exportaciones por un total de 259,0 mil tn pp de carne vacuna. A pesar de la caída registrada en mayo, en lo que transcurrió del año las exportaciones fueron 13,5% superiores a las de enero-mayo de 2023.**

Los ingresos totales fueron equivalentes a 1.119,2 millones de dólares en los primeros cinco meses del año y se ubicaron 1,2% por debajo de los generados en un año atrás.

**En junio el precio de la hacienda en pie comercializada en el mercado de Cañuelas recuperó la pérdida que había registrado durante mayo (+5,9%). El promedio mensual se ubicó en \$ 1.412,05 por kilo vivo. En tanto, en la comparación interanual la suba llegó a 312,8%. En un contexto de nueva ampliación de la brecha cambiaria, el precio del animal en pie subió en dólares oficiales, pero cayó en dólares 'libres'.**

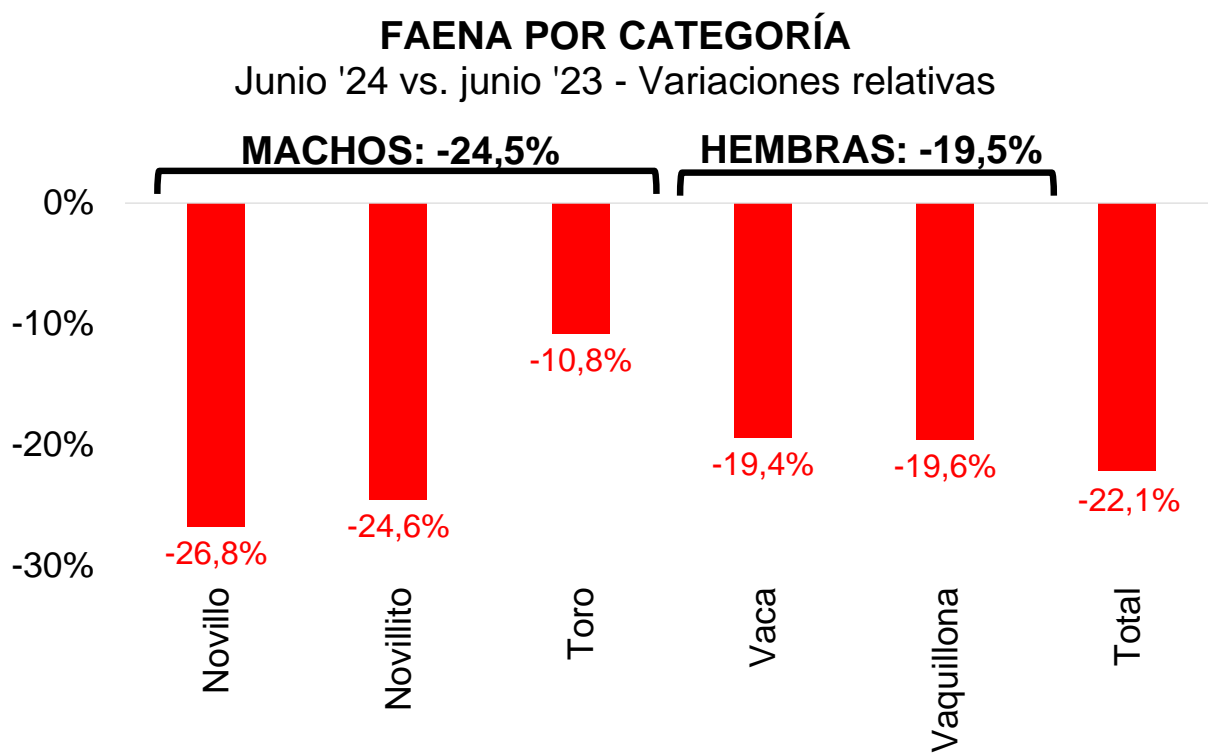
---

**INDICADORES ECONÓMICOS SECTORIALES:****1. FAENA Y PRODUCCIÓN DE CARNE:**

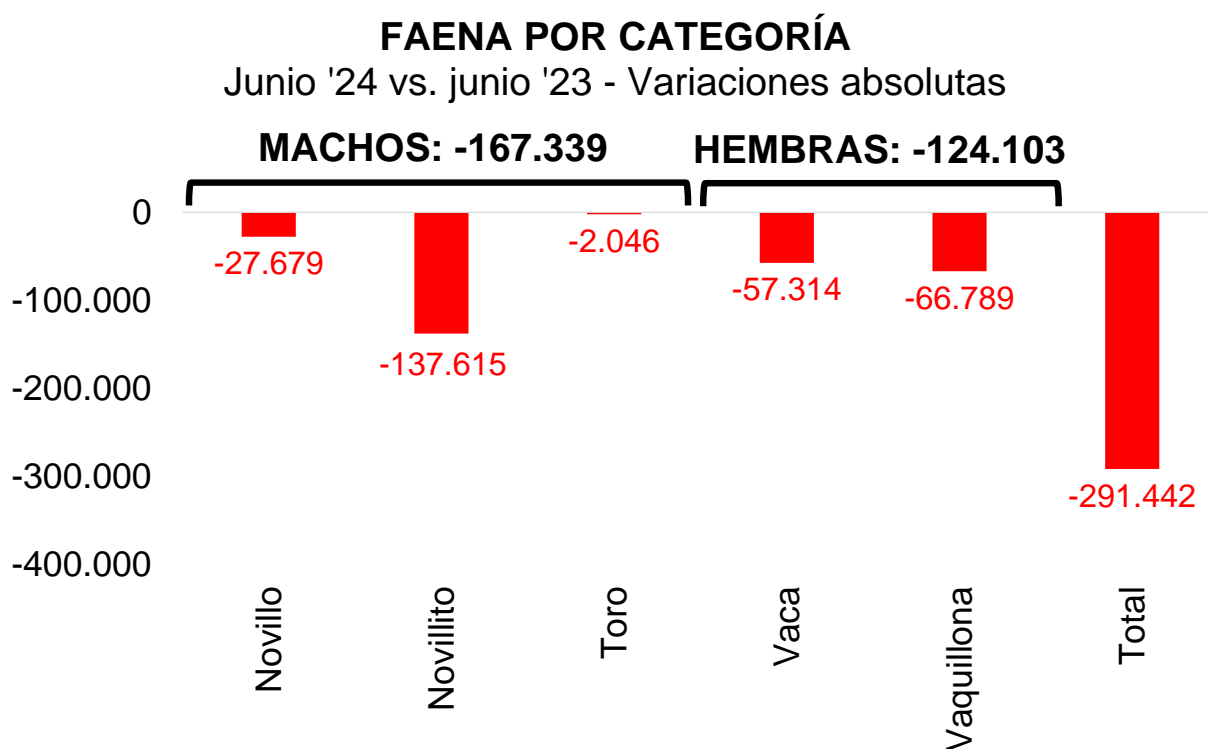
En junio la faena de hacienda vacuna se redujo a 1,027 millones de cabezas, marcando el nivel más bajo en lo que transcurrió de 2024. En relación a mayo, cuando se corrige por el número de días laborables, la actividad se mantuvo (+0,2%). Pero, al comparar con el nivel de actividad sectorial de junio del año pasado, justamente el más alto de 2023 y el tercer junio más elevado de los últimos cuarenta y cinco años, la contracción fue de 22,1% (-291,5 mil cabezas). Claramente, fue el factor climático el que explicó el paso de un pico a un valle de la faena de hacienda vacuna en apenas doce meses. En tanto, la participación de las hembras en la faena total continuó subiendo durante junio, llegando a 49,9%, el tercer registró más elevado para el mes de junio en treinta y cinco años.

La faena de machos descendió 24,5% entre junio de 2023 y junio de 2024 (-167,34 mil cabezas), totalizando 515,1 mil cabezas. La caída fue similar para novillitos y novillos, 24,6% y 26,8% anual, respectivamente. En junio la faena de novillitos fue de 422,5 mil novillitos (-137,6 mil cabezas) y la de novillos fue de 75,7 mil cabezas (-27,7 mil cabezas).

Por su parte, la faena de hembras también experimentó una importante contracción en el sexto mes del año, equivalente a 19,5% interanual (-124,1 mil cabezas), con lo que totalizó 512,18 mil cabezas. Pero cayó a menor ritmo que la faena de machos, razón por la cual su participación en la faena total subió a 49,9% y se ubicó 1,6 puntos porcentuales por encima de la de junio de 2023. Sólo fue superado por los ratios de junio de 2009 (51,9%; año en que culminó un proceso de tres años que provocó la pérdida de 12,3 millones de cabezas del rodeo vacuno) y de junio de 2019 (50,5%). Las faenas de vaquillonas y vacas descendieron a una velocidad similar (-19,6% y -19,4% anual, respectivamente).



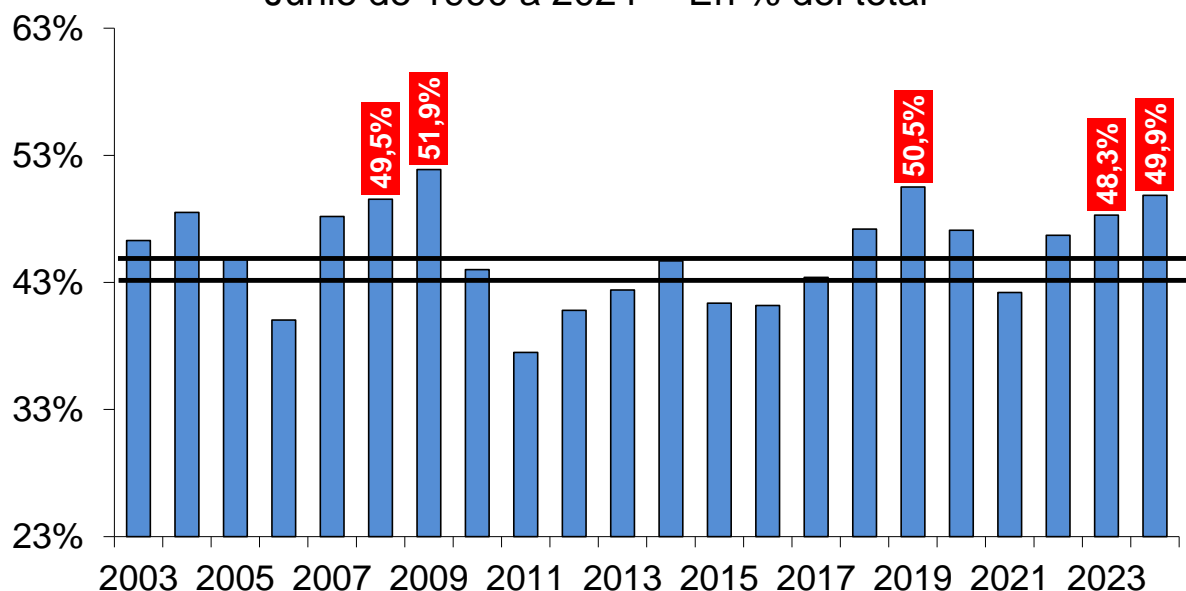
Fuente: CICCRA, con datos de la sec. de agric., gan. y pesca. \* '23/'24 provisorio.



Fuente: CICCRA, con datos de la sec. de agric., gan. y pesca. \* '23/'24 provisorio.

## EVOLUCIÓN DE LA FAENA DE HEMBRAS

Junio de 1990 a 2024\* - En % del total



Fuente: CICCRA, s/ ONCCA, Minagri y estim. propias. \* '23/'24 provisorio.

\*\* Las líneas negras marcan el intervalo crítico considerado necesario para sostener el stock. Si la barra está por arriba implica liquidación. Si está por debajo implica retención de vientres.

Con estos guarismos, en los primeros seis meses de año un total de 359 establecimientos faenaron 6,556 millones de cabezas de hacienda vacuna. La comparación con el primer semestre de 2023 arrojó una caída de 10,6% (-774,4 mil cabezas). Tal como en mayo, este nivel de actividad sectorial ocupó el puesto N° 17 entre los últimos 45 años.

Los establecimientos con habilitación del Senasa alcanzaron una faena de 5,192 millones de cabezas en el período analizado, alcanzando una participación de 79,2% de la faena total. En promedio cada establecimiento con habilitación del Senasa faenó 38,17 mil cabezas en enero-junio de 2024 y un equivalente mensual de 6,36 mil cabezas. En tanto, en el caso de los restantes 223 establecimientos la faena fue de 1,364 millones de cabezas (20,8% del total), promediando las 6,12 mil cabezas por establecimiento en seis meses y las 1,019 mil cabezas por establecimiento y mes.

En total se faenaron 3,4 millones de machos en la primera mitad del año, lo que significó una caída de 11,7% interanual (-452,3 mil cabezas). Del total, 82,7% fueron



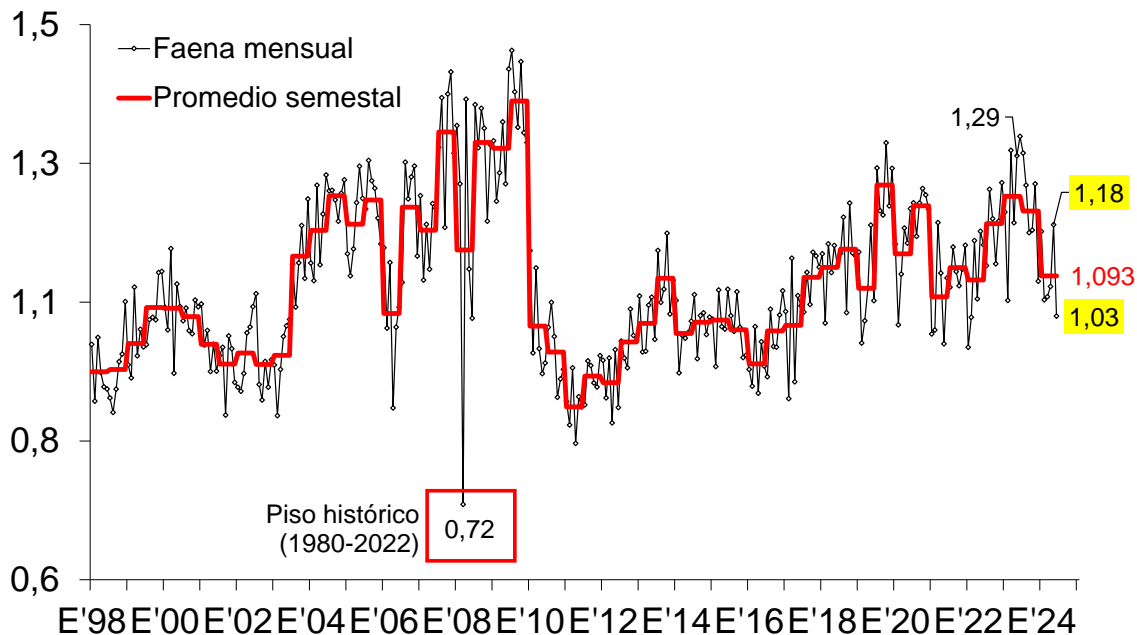
novillitos (2,813 millones de cabezas) y 14,3% fueron novillos (487,7 mil cabezas). La faena de novillitos se contrajo 11,0% anual y la de novillos hizo lo propio en 17,1%.

Por su parte, la faena de hembras sumó 3,153 millones de cabezas en enero-junio de 2024, guarismo que quedó 9,3% por debajo del registrado en la primera mitad de 2023 (-322,1 mil cabezas). Del total, 55,8% fueron vaquillonas (-7,8% anual) y 44,2% fueron vacas (-11,1% anual). En consecuencia, la participación en la faena total subió a 48,1%, superando en 0,7 puntos porcentuales al registro correspondiente al primer semestre del año pasado.

**En lo que respecta a la producción de carne vacuna, en junio fue equivalente a 232 mil toneladas res con hueso (tn r/c/h). En la comparación mensual se observó una baja de 0,4% corregida por el número de días hábiles, explicada totalmente por el menor peso en gancho de los animales faenados. Y al contrastar con lo ocurrido en junio de 2023, surge una contracción de 22,1% (-65,94 mil tn r/c/h), explicada en su totalidad por la disminución del número de animales faenados.**

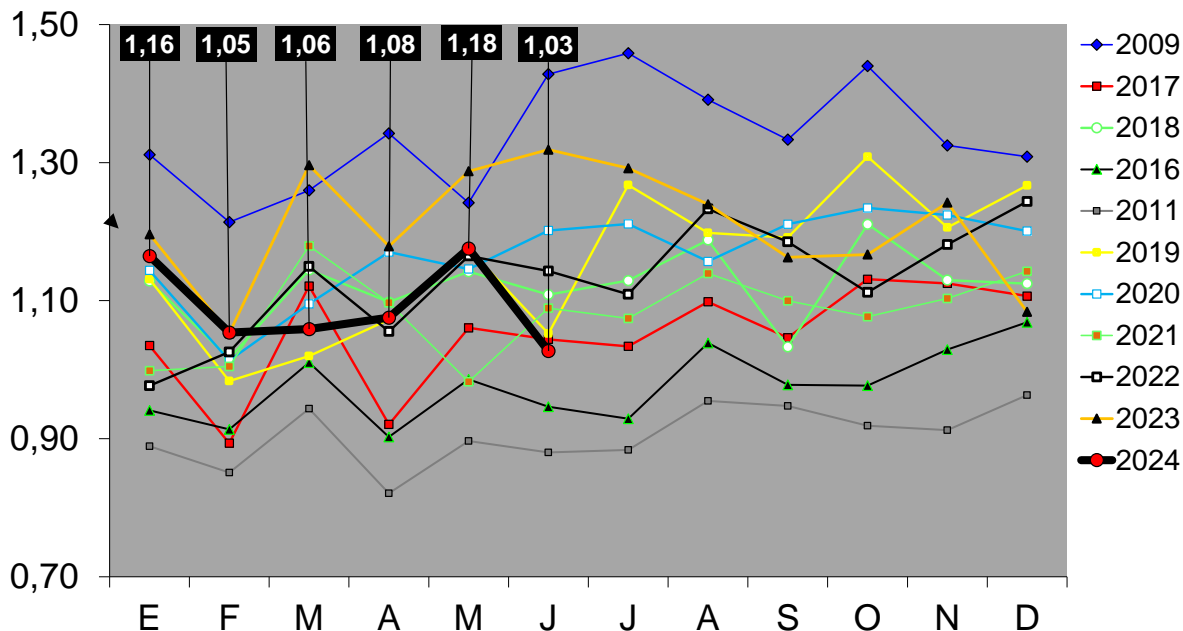
En el primer semestre del año la producción de carne vacuna totalizó 1,49 millones de tn r/c/h de carne vacuna, registrando una baja de 10,1% interanual (-168,1 mil tn r/c/h).

### FAENA DE GANADO VACUNO En millones de cabezas



Fuente: CICCRA, s/ ONCCA, Minagri y estim. propias. \* '23/'24 provisorio.

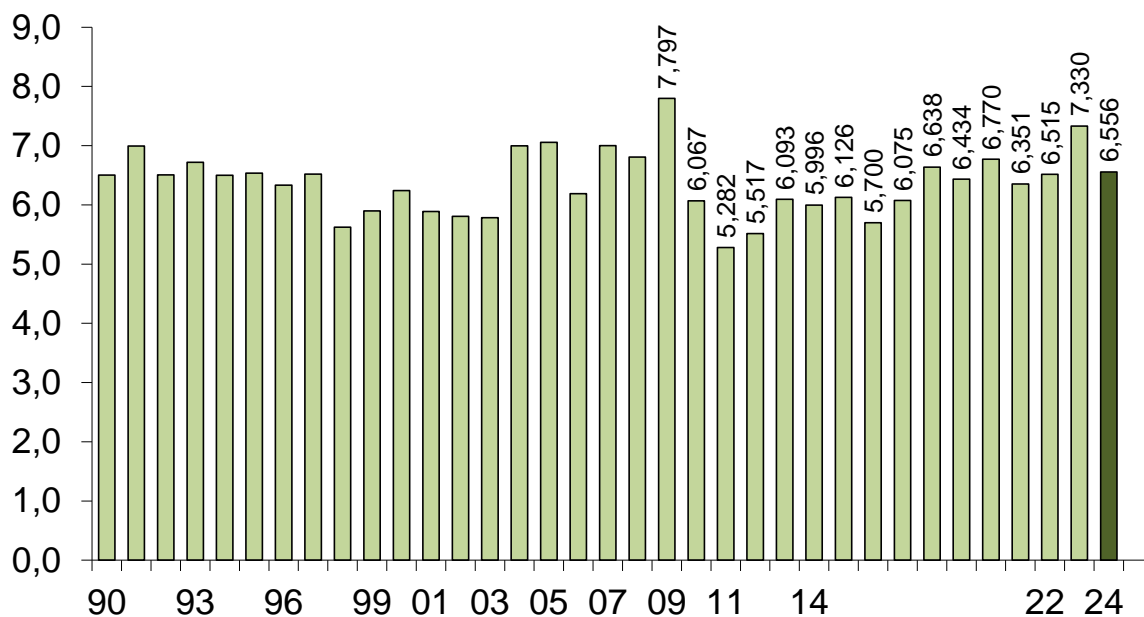
### FAENA DE GANADO VACUNO En millones de cabezas



Fuente: CICCRA, s/ ONCCA, Minagri y estim. propias. \* '23/'24 provisorio.

### FAENA DE HACIENDA VACUNA

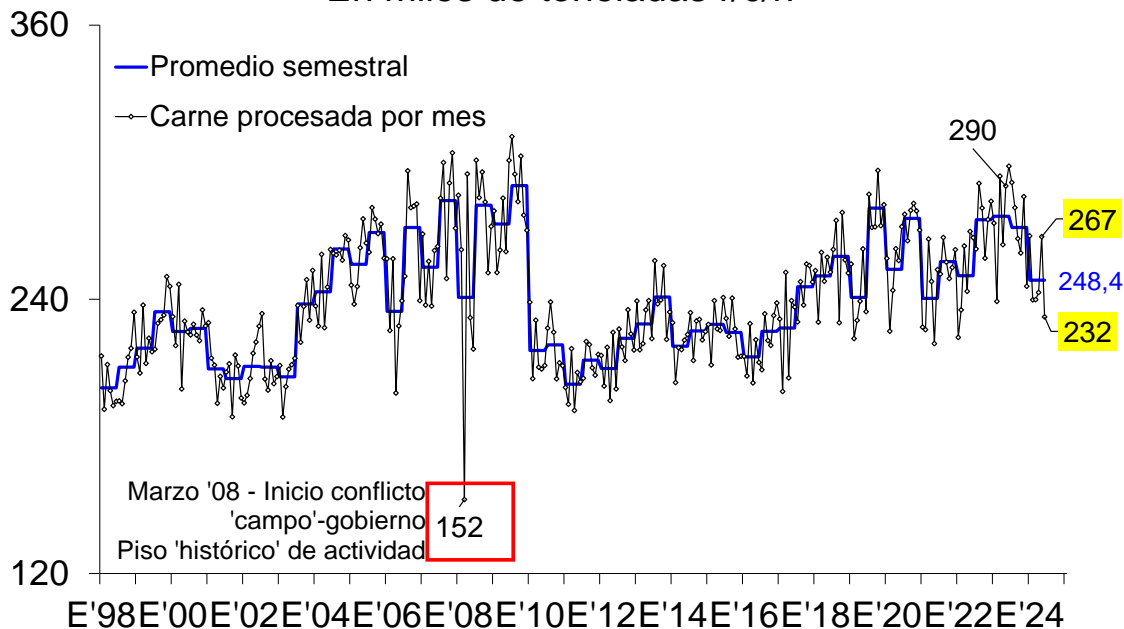
6 meses de 1990-2024\* - En millones de cabezas



Fuente: CICCRA, s/ ONCCA, Minagri y estim. propias. \* '23/'24 provisorio.

### PRODUCCION DE CARNE VACUNA

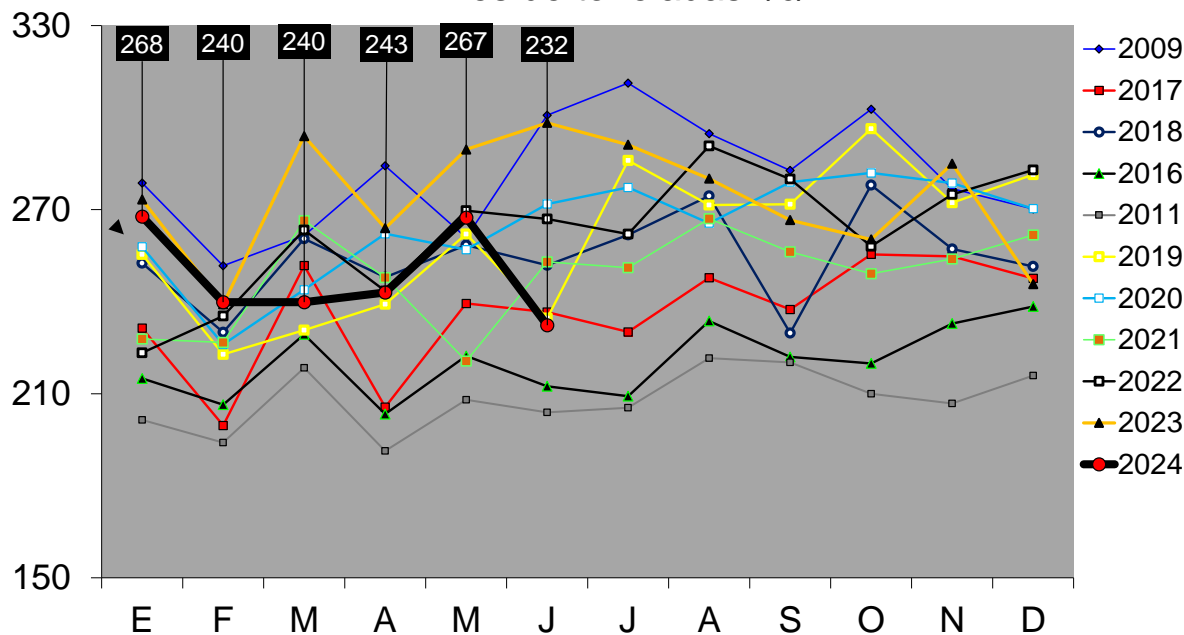
En miles de toneladas r/c/h



Fuente: CICCRA, s/ ONCCA, Minagri y estim. propias. \* '23/'24 provisorio.

### PRODUCCIÓN DE CARNE VACUNA

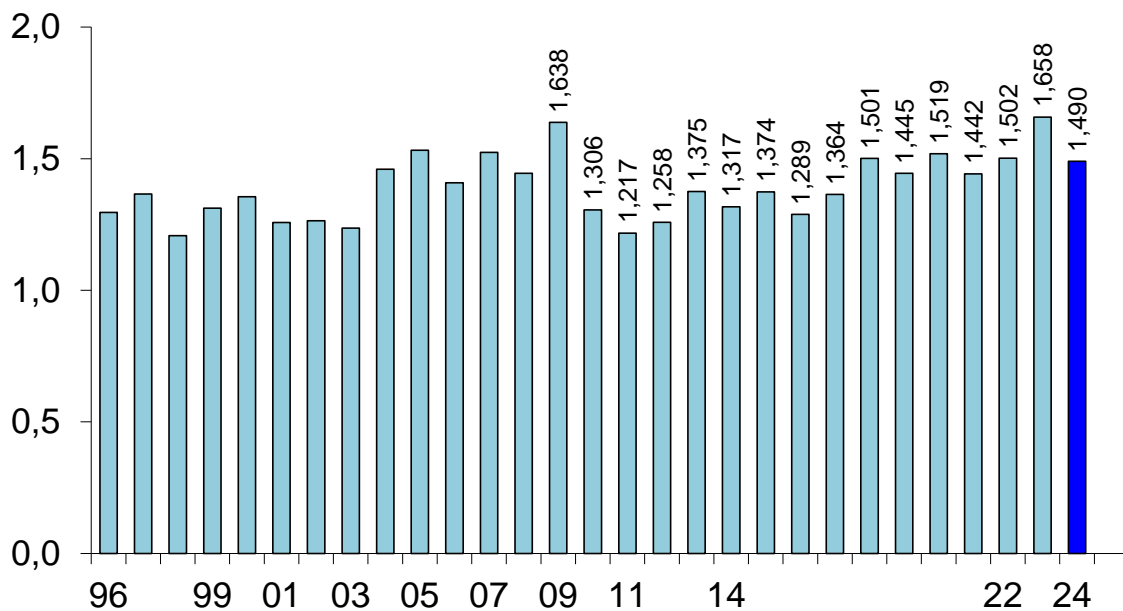
En miles de toneladas r/c/h



Fuente: CICCRA, s/ ONCCA, Minagri y estim. propias. \* '23/'24 provisorio.

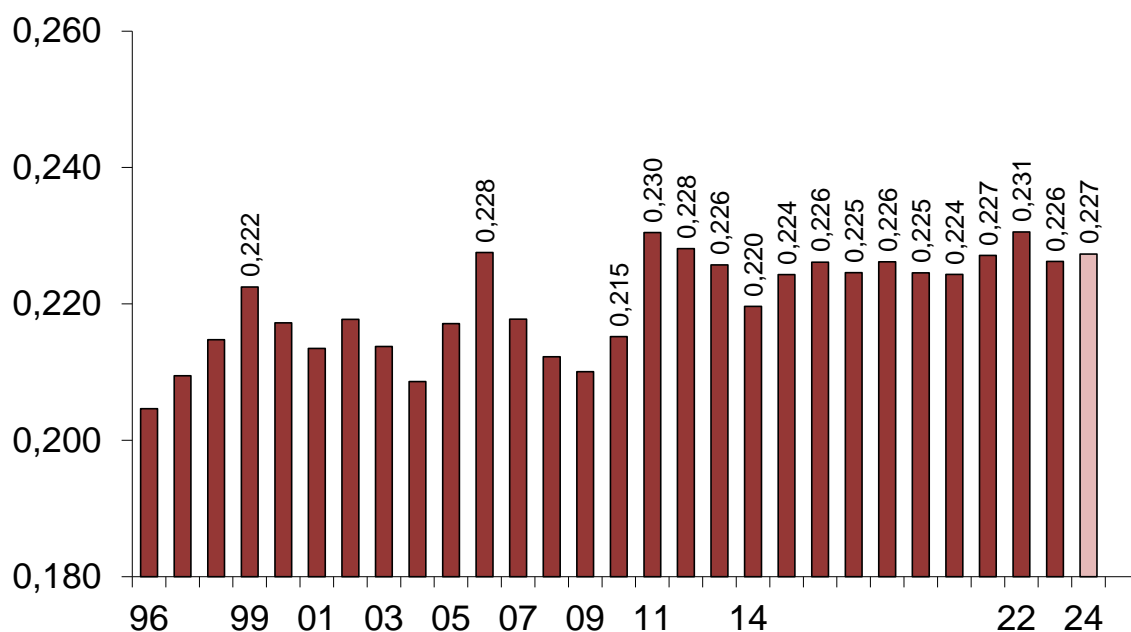
### PRODUCCION DE CARNE VACUNA

6 meses de 1990 a 2024\* - En millones de toneladas r/c/h



Fuente: CICCRA, s/ ONCCA, Minagri y estim. propias. \* '23/'24 provisorio.

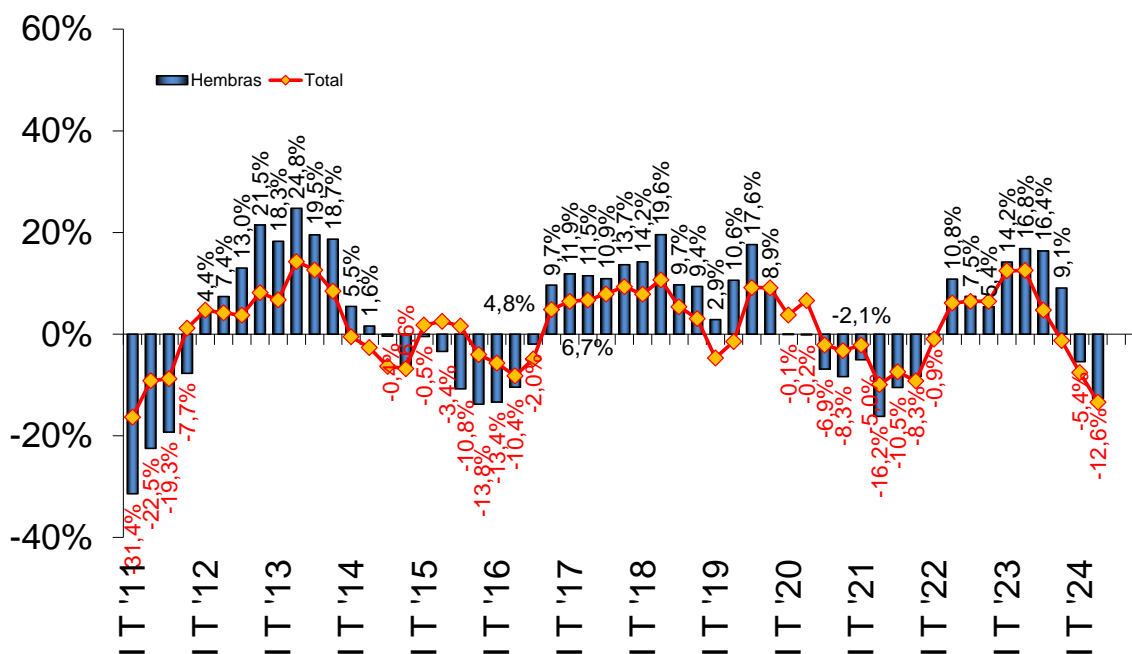
### PESO PROMEDIO DE LA HACIENDA FAENADA 6 meses de 1996 a 2024\* - En tn res c/hueso/gancho



Fuente: CICCRA, s/ ONCCA, Minagri y estim. propias. \* '23/'24 provisorio.

### FAENA TOTAL Y DE HEMBRAS

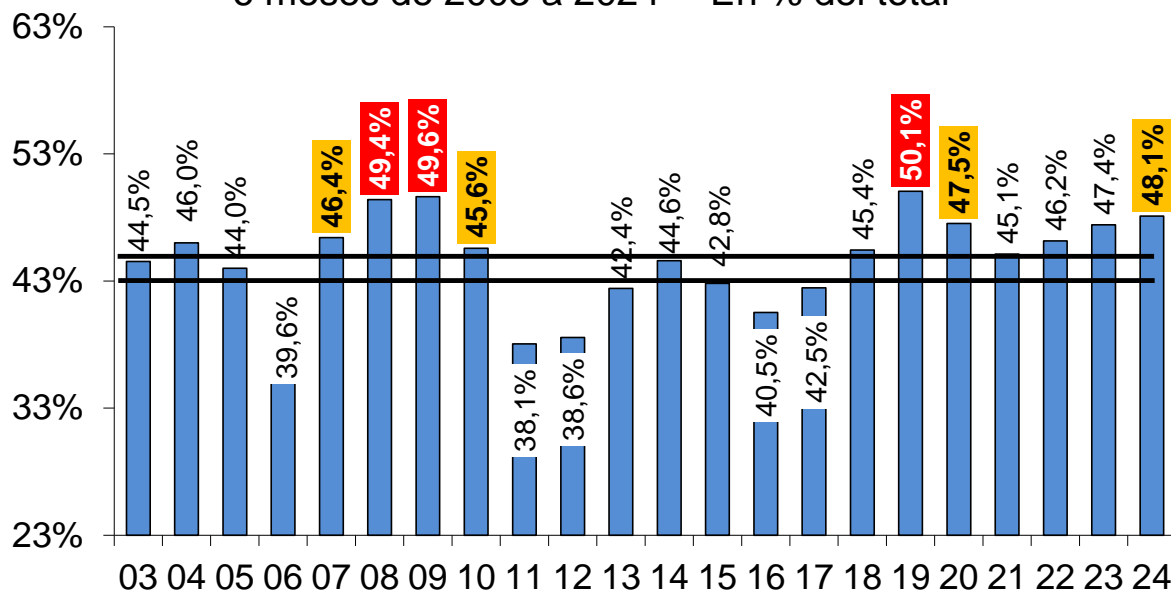
2011-2024\* - Var. % respecto a igual período del año anterior



Fuente: CICCRA, s/ ONCCA, Minagri y estim. propias. \* '23/'24 provisorio.

## EVOLUCIÓN DE LA FAENA DE HEMBRAS

6 meses de 2003 a 2024\* - En % del total



Fuente: CICCRA, s/ ONCCA, Minagri y estim. propias. \* '23/'24 provisorio.

\*\* Las líneas negras marcan el intervalo crítico considerado necesario para sostener el stock. Si la barra está por arriba implica liquidación. Si está por debajo implica retención de vientres.

## 2. CONSUMO INTERNO:

En los primeros seis meses de 2024 la industria frigorífica vacuna produjo 1,490 millones de tn r/c/h de carne, lo que significó una caída de 10,1% interanual y una retracción de 168,1 mil tn r/c/h.

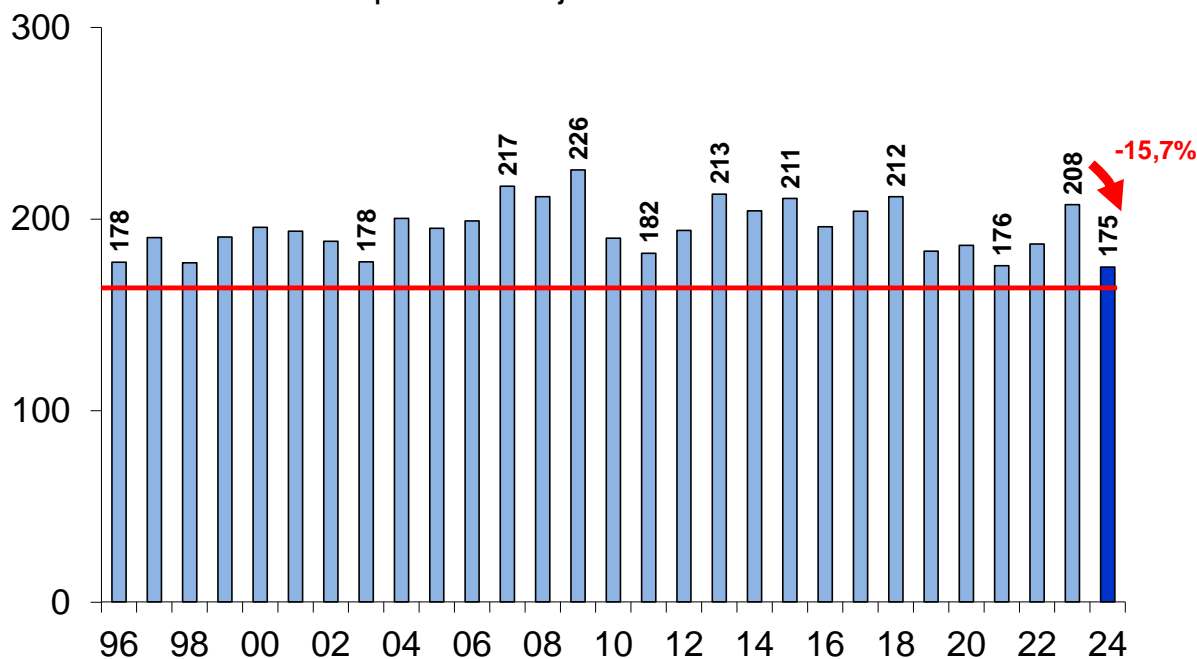
Al colocar estos datos en la perspectiva 'histórica' con el objetivo de comprender mejor los efectos de la extensa y profunda seca que afectó a la producción ganadera en los últimos años, surge que la venta anticipada de hacienda y la liquidación de vientres ubicó la producción de carne vacuna del primer semestre de 2023 en el lugar más alto de los últimos treinta y cinco años. A la inversa, la corrección del stock de madres y el impacto negativo de la falta de agua y alimento suficiente, hizo que la disponibilidad de hacienda para faenar en esta campaña fuera muy inferior, llevando la producción de carne al puesto N° 8.

Las exportaciones de carne vacuna habrían ascendido a 440,5 mil tn r/c/h en enero-junio de 2024, superando en 6,7% a las registradas en el primer semestre del año pasado (+27,6 mil tn r/c/h). Hay que tener en cuenta que excluimos los envíos de huesos con carne a China, tal como lo venimos realizando desde el año pasado.

Por su parte, el consumo aparente de carne vacuna habría sido equivalente a 1,05 millones de tn r/c/h, ubicándose 15,7% por debajo del nivel registrado en el primer semestre de 2023 (-195,7 mil tn r/c/h). De esta forma, el consumo aparente total habría retornado al nivel del primer semestre de 2021.

## PRODUCCIÓN DE CARNE VACUNA AL MERCADO INTERNO

Promedio mensual para enero-junio de '96-'24\* - En miles de tn r/c/h



Fuente: CICCRA, estimación propia. \* '23/'24 provisorio.

OFERTA Y DEMANDA DE CARNE VACUNA						
Período	Producción	Exportación	Consumo total	Consumo per cápita	Exportación	Consumo total
	Tn res c/hueso	Tn res c/hueso	Tn res c/hueso	kg/año	s/faena total	s/faena total
<b>12 meses de...</b>						
2019	3.124.199	843.738	2.280.461	51,4	27,0%	73,0%
2020	3.171.470	885.367	2.286.103	50,9	27,9%	72,1%
2021	2.981.690	726.176	2.255.514	49,7	24,4%	75,6%
2022 *	3.150.851	803.504	2.347.346	51,1	25,5%	74,5%
2023 **	3.287.046	852.818	2.434.228	52,5	25,9%	74,1%
Var. % '23-'22	4,3%	6,1%	3,7%	2,5%	1,7%	-0,6%
Var. abs. '23-'22	136.195	49.313	86.882	1,30	0,4%	-0,4%
<b>6 m. de...</b>				Pr. móv. 12 m.		
2020	1.518.768	400.992	1.117.776	51,5	26,4%	73,6%
2021	1.442.469	388.195	1.054.273	49,3	26,9%	73,1%
2022	1.502.165	380.336	1.121.829	50,9	25,3%	74,7%
2023 **	1.658.243	412.897	1.245.347	53,5	24,9%	75,1%
2024 **	1.490.159	440.521	1.049.638	48,0	29,6%	70,4%
Var. % '24-'23	-10,1%	6,7%	-15,7%	-10,4%	18,7%	-6,2%
Var. abs. '24-'23	-168.084	27.624	-195.709	-5,6	4,7%	-4,7%

Fuente: CICCRA, con datos de Minagri, Senasa, Indec y estimaciones propias.

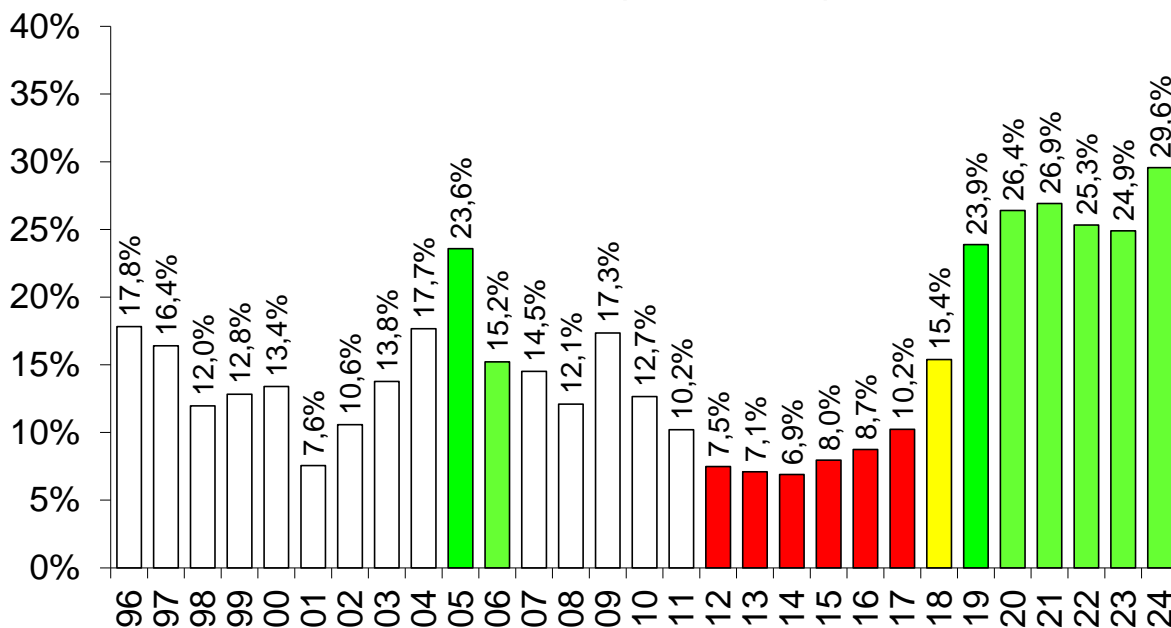
1. Exportaciones de carne vacuna. No incluye exportaciones de huesos con carne.

\* Provisorios. \*\* Exportaciones estimadas.



### EXPORTACIONES DE CARNE VACUNA

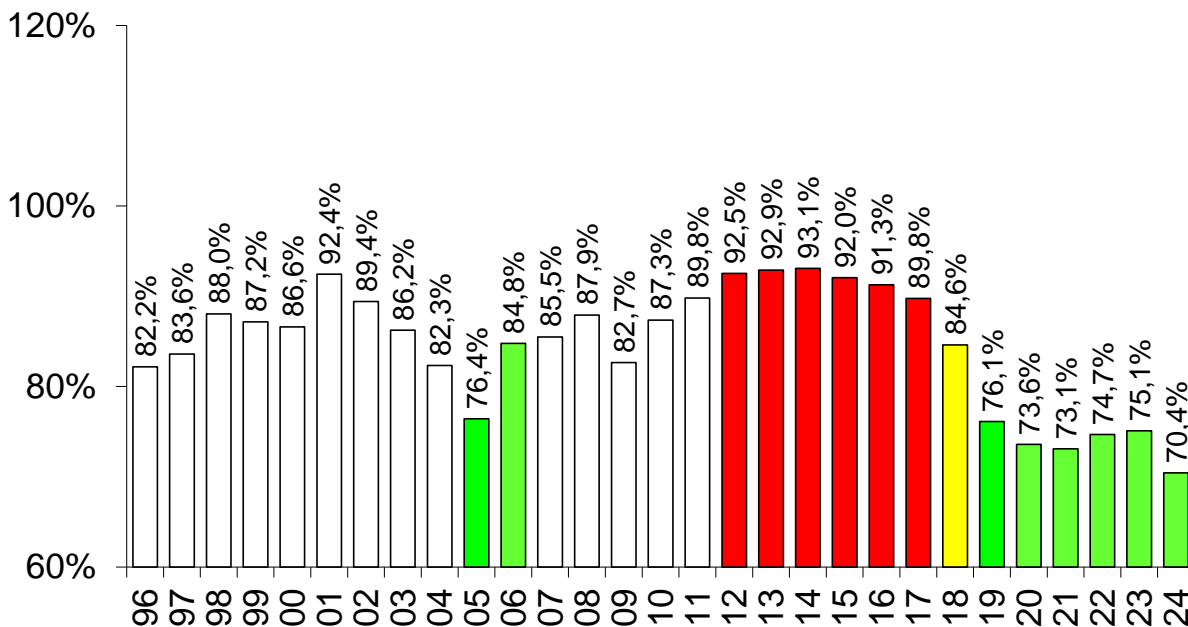
6 meses de 1996 a 2024 - Importancia s/producción total



Fuente: CICCRA, con datos de ONCCA, Minagro y Senasa.

### CONSUMO INTERNO DE CARNE VACUNA

6 meses de 1996 a 2024 - Importancia s/producción total

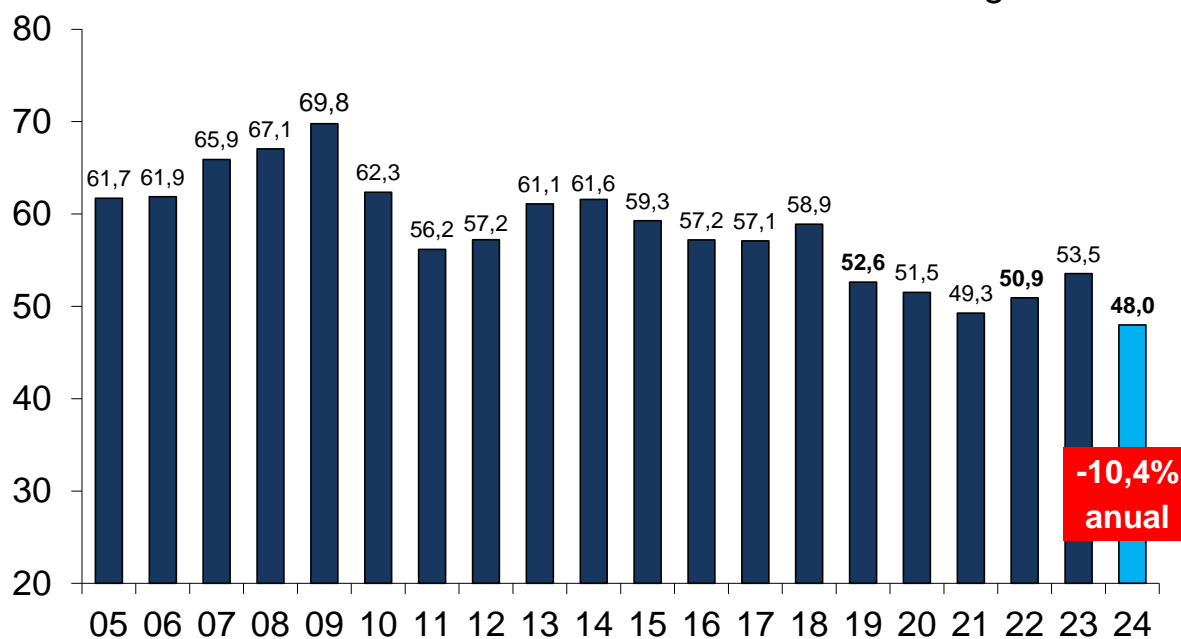


Fuente: CICCRA, con datos de ONCCA, Minagri y Senasa.

Al considerar el promedio móvil de los últimos doce meses, el consumo aparente de carne vacuna por habitante quedó en 48,0 kg/año en junio de 2024. En relación a un año atrás la caída fue de 10,4%. En tanto, el promedio de los primeros seis meses del año se ubicó en 44,7 kilos/hab/año y resultó 16,7% menor al registrado en igual período de 2023.

### CONSUMO DE CARNE VACUNA POR HABITANTE

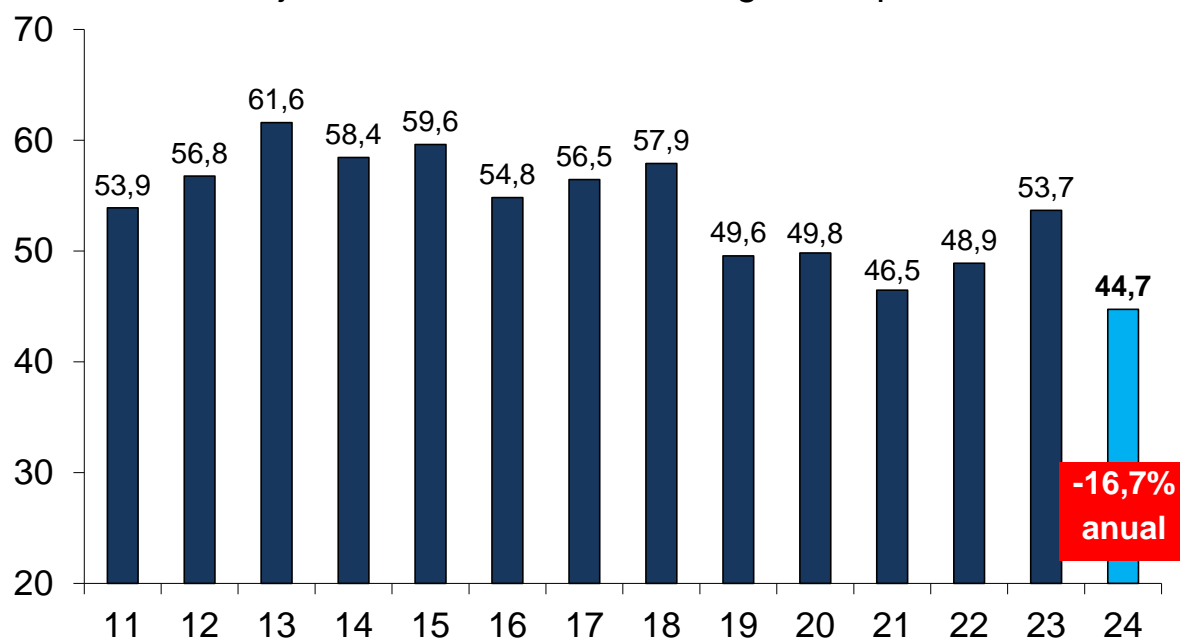
Junio de '05-'24\* - Promedio móvil 12 meses - En kg/año



Fuente: CICCRA, estimación propia. \* '23/'24 provisorio.

## CONSUMO DE CARNE VACUNA POR HABITANTE

Enero-junio de '11 a '24\* - En kilogramos por año

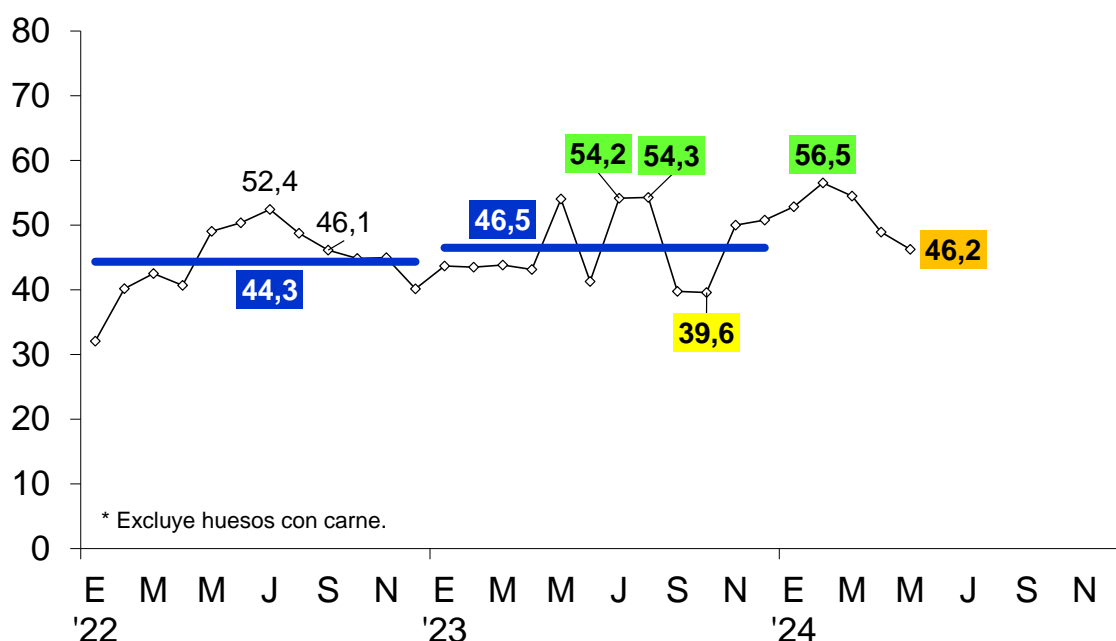


Fuente: CICCRA, estimación propia. \* '23/'24 provisorio.

### 3. EXPORTACIONES DE CARNE VACUNA:

En mayo las exportaciones de carne vacuna fueron equivalentes a 46,2 mil toneladas peso producto (tn pp; sin considerar las ventas de huesos con carne). En la comparación con abril se observó una caída de 5,5%, siendo la tercera baja consecutiva. Las menores cantidades exportadas a China e Israel principalmente, y en menor medida a Chile, más que compensaron los incrementos de los envíos a EE.UU., Alemania, Países Bajos, etc. En tanto, al comparar con mayo de 2023 la cantidad exportada de carne vacuna también fue menor (-14,4%), pasando de batir records mensuales hasta abril a ubicarse en séptimo lugar entre los últimos veinte mayos. Toda la contracción se explicó por la disminución de los embarques a China, si bien cabe destacar que también hubo bajas en las ventas a Países Bajos y marginalmente a Israel.

**EXPORTACIONES DE CARNE VACUNA \***  
Enero '22 - mayo '24 - Miles de toneladas peso producto



Fuente: CICCRA, con datos de ONCCA-SENASA (hasta '17), INDEC (desde '18) y SAGyP.

El total exportado a China sumó 28.916 tn pp de carne vacuna en mayo de 2024, ubicándose 13,1% por debajo de la cantidad registrada en abril y resultando 33,5% menor al total certificado en mayo del año pasado. La magnitud de la contracción se reflejó en su participación en el total exportado. Mientras en mayo de 2023 los envíos a China

representaron 80,5% del total, en el quinto mes del corriente año fueron equivalentes a 62,5% del total, lo que arrojó una caída de 18 puntos porcentuales (pp).



Destino	May. '24 tn pp	Var. respecto a			
		abril '24		mayo '23	
		%	abs.	%	abs.
China	28.916	-13,1%	-4.368	-33,5%	-14.590
Israel	1.239	-65,0%	-2.300	-6,3%	-83
EE.UU.	4.194	49,1%	1.381	203,9%	2.814
Chile	1.666	-14,1%	-274	28,8%	373
Alemania	2.207	49,4%	730	7,5%	153
Países B.	1.403	71,4%	584	-38,5%	-879
Brasil	682	25,6%	139	51,7%	232
México	624	17,8%	94		
Italia	691	66,6%	276	136,9%	399
España	131	19,8%	22	29,8%	30
Resto	4.488	30,5%	1.049	232,0%	3.136
<b>TOTAL</b>	<b>46.241</b>	<b>-5,5%</b>	<b>-2.666</b>	<b>-14,4%</b>	<b>-7.790</b>

Fuente: CICCRA, con datos del INDEC y SAGyP.

En el caso de Israel, las exportaciones totalizaron 1.239 tn pp de carne vacuna en mayo, resultando por cuestiones estacionales 65,0% menores a las de abril, al tiempo que fueron 6,3% menores a las de mayo del año pasado. Y el otro destino al que se redujo la cantidad de carne vacuna exportada fue Chile. Al país trasandino se enviaron 1.666 tn pp, es decir 14,1% menos que el mes anterior. Pero, en este caso la comparación interanual arrojó una suba de 28,8%.

Entre los destinos a los que se exportó una mayor cantidad de carne vacuna, el más destacado fue EE.UU. Al país del norte se exportaron 4.194 tn pp de carne vacuna en mayo pasado, lo que significó un incremento de 49,1% mensual y una triplicación de la cantidad exportada en términos interanuales. En adición a ello y al incremento interanual de las ventas a Chile señalado más arriba, también se registraron mayores envíos a Italia (+136,9% anual), Brasil (+51,7%), España (+29,8%) y Alemania (+7,5%).

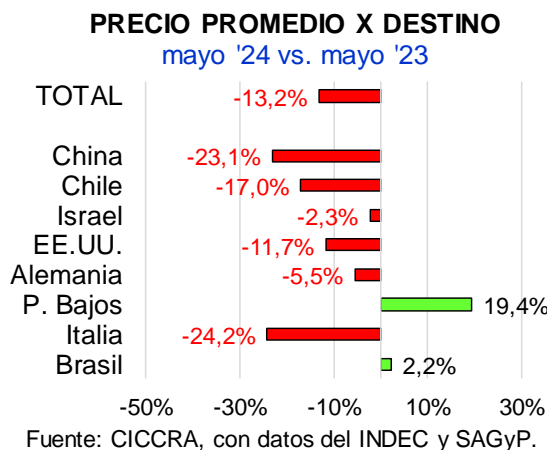
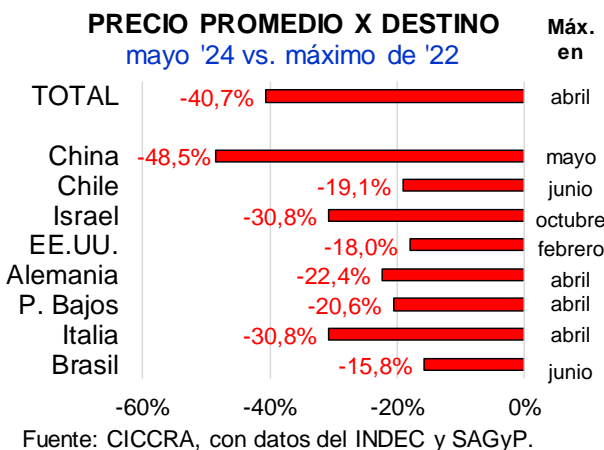
En lo que respecta a la facturación por exportaciones de carne vacuna, en mayo de 2024 fue equivalente a 213,0 millones de dólares. Este monto fue 1,7% mayor al generado en abril, pero volvió a ser inferior al registrado en mayo de 2023 (-21,4%). En la comparación con abril el aumento de los ingresos se explicó por una mejora del precio promedio (+7,6%; producto de la fuerte retracción de las ventas a China, que son las de menor valor promedio) que más que compensó la reducción de la cantidad exportada. Por otra parte, al contrastar con mayo de 2023 la contracción fue producto tanto de un menor volumen como de menor precio promedio (-14,4% y -8,2%, respectivamente).

En mayo el precio promedio por tonelada peso producto de carne vacuna exportada subió 7,6% con respecto a abril y se ubicó en 4.607 dólares. La desagregación por destinos mostró subas de precios en la mayoría de los destinos principales, incluida China (+1,4% mensual). En cambio, sólo se verificaron menores valores unitarios en EE.UU., Alemania y Países Bajos. Por otra parte, al comparar con mayo del año pasado se verificó una contracción del precio promedio de 8,2%. En este caso, las bajas de precios fueron generalizadas, lideradas por las ventas a China e Italia (-23,1% y -24,2% anual, respectivamente). En cambio, el valor unitario de las ventas a Países Bajos y Brasil mostró una mejora entre mayo de 2023 y mayo de 2024.



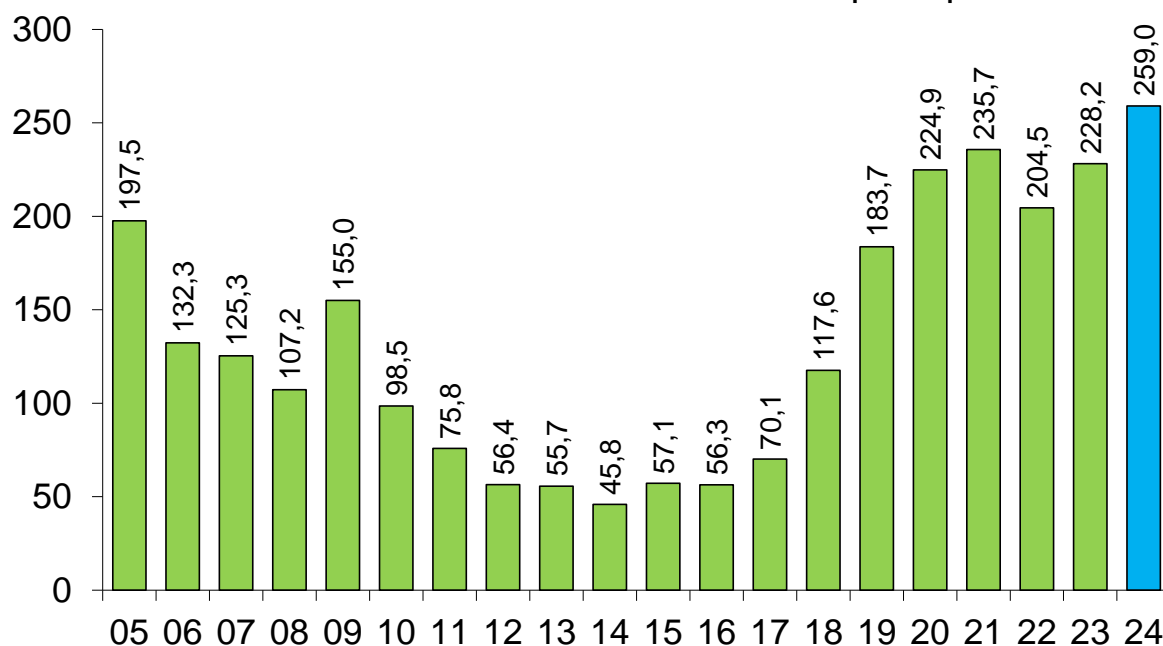
Destino	Mayo '24 US\$/tn pp	Var. respecto a	
		abril '24 %	mayo '23 %
China	3.262	1,4%	-23,1%
Israel	6.071	3,9%	-2,3%
EE.UU.	5.259	-2,2%	-11,7%
Chile	6.615	0,6%	-17,0%
Alemania	10.372	-5,9%	-5,5%
Países B.	10.511	-9,1%	19,4%
Brasil	9.973	2,4%	2,2%
México	5.307	6,8%	
Italia	9.328	5,6%	-24,2%
España	10.913	6,2%	-1,6%
Resto	5.010	12,5%	-16,4%
<b>TOTAL</b>	<b>4.607</b>	<b>7,6%</b>	<b>-8,2%</b>

Fuente: CICCRA, con datos del INDEC y SAGyP.



## EXPORTACIONES DE CARNE VACUNA

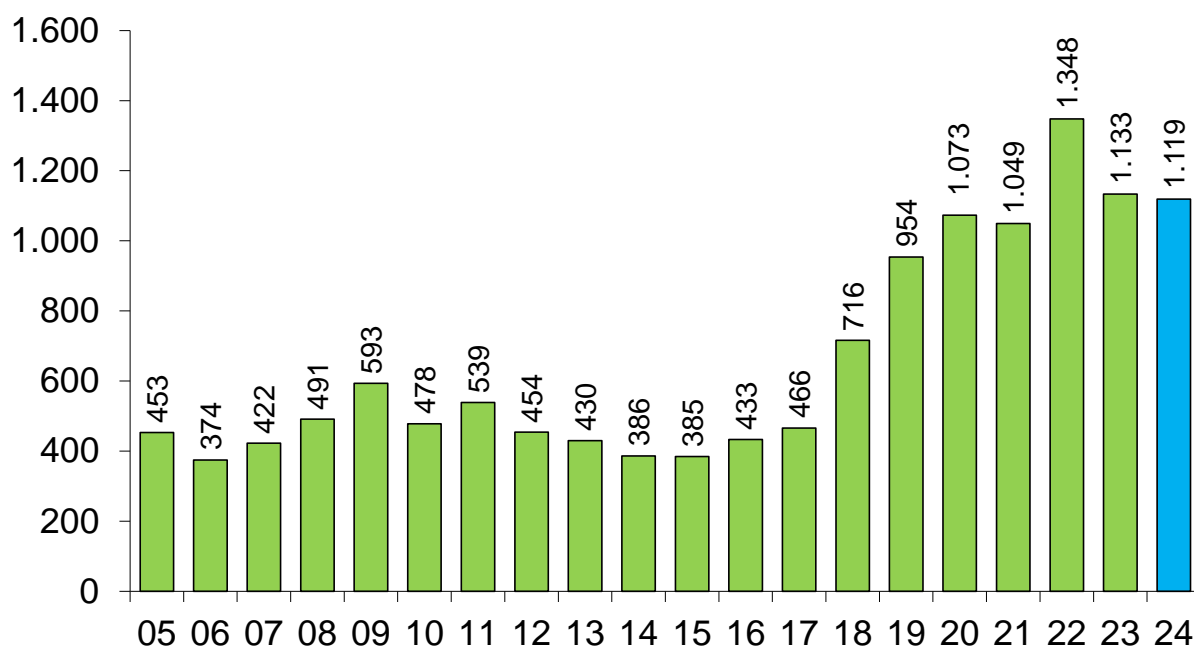
5 meses de '05-'24 - En miles de toneladas peso producto



Fuente: CICCRA, con datos de ONCCA-SENASA (hasta '17), INDEC (desde '18) y SAGyP.

## EXPORTACIONES DE CARNE VACUNA

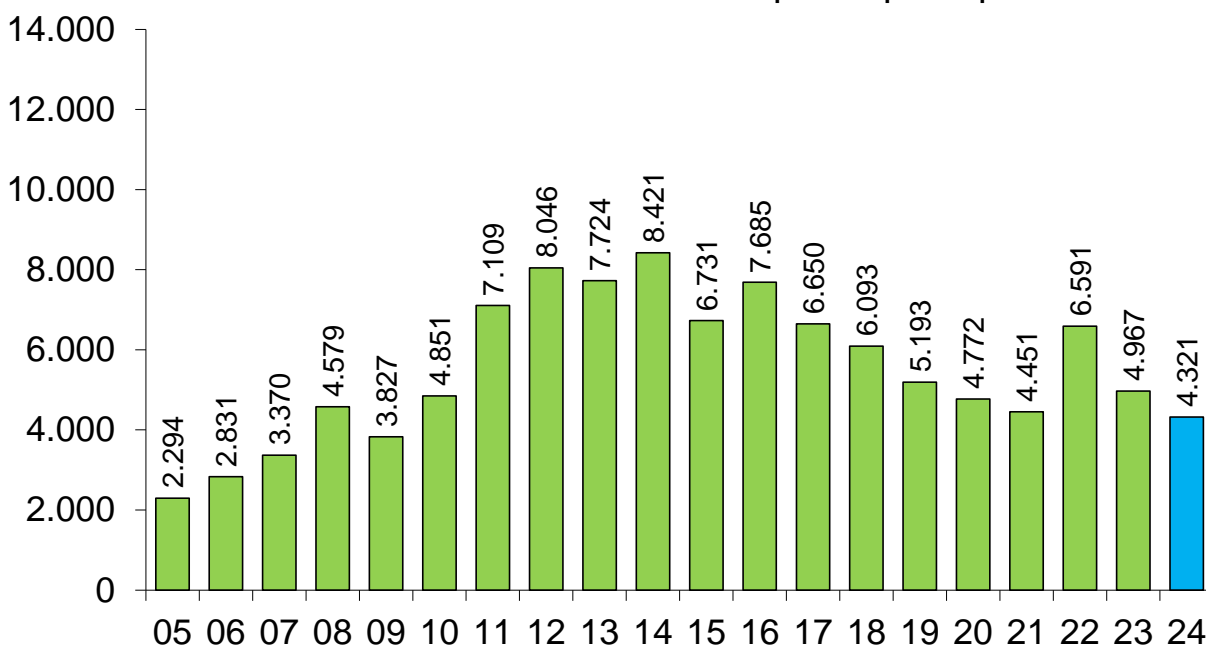
5 meses de '05-'24 - En miles de dólares corrientes



Fuente: CICCRA, con datos de ONCCA-SENASA (hasta '17), INDEC (desde '18) y SAGyP.

## EXPORTACIONES DE CARNE VACUNA

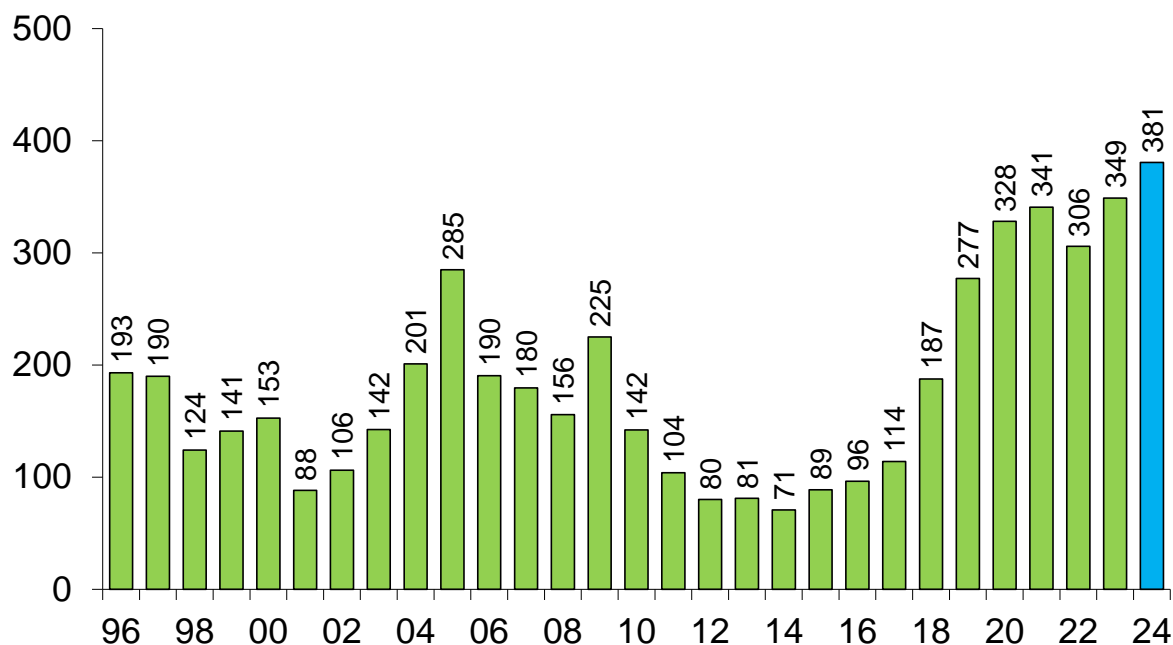
5 meses de '05-'24 - Dólares corrientes por tn peso producto



Fuente: CICCRA, con datos de ONCCA-SENASA (hasta '17), INDEC (desde '18) y SAGyP.

## EXPORTACIONES DE CARNE VACUNA

5 meses de '96-'24\* - En miles de toneladas res con hueso



Fuente: CICCRA, con datos de ONCCA-SENASA (hasta '17), INDEC (desde '18) y SAGyP.



**En los primeros cinco meses de 2024 la industria frigorífica argentina certificó exportaciones por un total de 259,0 mil tn pp de carne vacuna. A pesar de la caída registrada en mayo, en lo que transcurrió del año las exportaciones fueron 13,5% superiores a las de enero-mayo de 2023.** Puesto en términos absolutos, los embarques crecieron en 30,9 mil tn pp. Del total exportado, 83,4% correspondió a cortes congelados y 15,8% a cortes enfriados 15,6%. En tanto, las carnes procesadas representaron sólo 0,8% del total.

Los ingresos totales fueron equivalentes a 1.119,2 millones de dólares en los primeros cinco meses del año y se ubicaron 1,2% por debajo de los generados en un año atrás (-14,1 millones de dólares). La caída de precio promedio más que compensó el incremento de la cantidad exportada entre los períodos analizados (-13,0% vs. +13,5%). De los ingresos totales, 69,2% lo generaron los envíos de cortes congelados y 30,4% los cortes frescos, correspondiendo el restante 0,44% a las carnes procesadas.

El precio promedio cayó a 4.321 dólares por tn pp en enero-mayo del corriente año. En comparación con el promedio de enero-mayo de 2023 fue 13,0% inferior. Los embarques a China, los más importantes por lejos (71,1% del volumen total), fueron los que más valor unitario perdieron entre los períodos analizados (-19,6%) y, por lo tanto, los que más contribuyeron a la contracción de los ingresos por ventas al exterior de carne vacuna.

A China se exportaron 184,1 mil tn pp de carne vacuna en 5 meses (excluyendo las ventas de huesos con carne), es decir 8,0% más en términos interanuales (+13,7 mil tn pp). El menor dinamismo de este mercado en los últimos meses se tradujo en una pérdida de participación en el total exportado de carne vacuna argentina. En enero-mayo de 2023 las ventas a China representaron 74,7% del total y un año después su importancia descendió a 71,1% (-3,6 pp). En lo que respecta al precio promedio, y como señalamos más arriba, fue el que más cayó en el último año (-19,6%), ubicándose en 3.271 dólares por tn pp. Por lo tanto, los ingresos por ventas cayeron 13,2% anual, totalizando 602,2 millones de dólares (53,8% del total).

Las ventas a Israel sumaron 16.729 tn pp de carne vacuna (6,5% del total) y se ubicaron 11,6% por encima de las registradas en enero-mayo del año pasado. Por su parte,

el precio promedio bajó 5,9% anual (5.722 dólares por tn pp). La combinación provocó una suba de 5,0% anual de la facturación, que llegó a 95,73 millones de dólares (8,6% del total).

EE.UU. se mantuvo como tercer destino, con un total de 12,3 mil tn pp de carne vacuna (4,7% del total). En relación a igual período del año pasado las exportaciones a EE.UU. crecieron 58,7%. En tanto, el valor unitario cayó sólo 2,3% anual, ubicándose en 5.439 dólares por tn pp. Todo esto se tradujo en una facturación equivalente a 66,8 millones de dólares, que fue 55,0% superior a la de enero-mayo de 2023 (6,0% del total).

Alemania regresó al cuarto lugar del ránking, con 9.290 tn pp de carne vacuna (-6,0% anual; 3,6% del total). En tanto el precio promedio disminuyó 3,4% anual y quedó en 10.221 dólares por tn pp. Por lo tanto, la facturación sumó casi 95 millones de dólares, exhibiendo una contracción de 9,1% anual (8,5% del total).

Las exportaciones a Chile totalizaron 8.978 tn pp y fueron 21,4% mayores a las de un año atrás (3,5% del total). Por su parte, el precio promedio de estas ventas fue equivalente a 6.688 dólares por tn pp, resultando 8,9% menor en términos interanuales. En materia de ingresos, las ventas a Chile generaron 60,05 millones de dólares, cifra que se ubicó 10,6% por encima de la correspondiente a enero-mayo de 2023 (5,4% del total).

En lo que respecta a los Países Bajos, en enero-mayo de 2024 se exportaron 6.120 tn pp de carne vacuna, es decir 18,3% menos en relación al mismo lapso del año pasado (2,4% del total). En tanto, el precio promedio subió 6,7% anual y se ubicó en 9.888 dólares por tn pp. En consecuencia, la caída de los ingresos fue más moderada (-12,8% anual), totalizando 60,5 millones de dólares (5,4% del total).

Las exportaciones de carne vacuna a Brasil fueron equivalentes a 2.875 tn pp (1,1% del total) y resultaron 25,2% mayores en la comparación interanual. Asimismo, el precio promedio subió 7,4% anual (10.046 dólares por tn pp). Por ello, los ingresos totales subieron 34,5% anual y sumaron un total de 28,89 millones de dólares (2,6% del total).

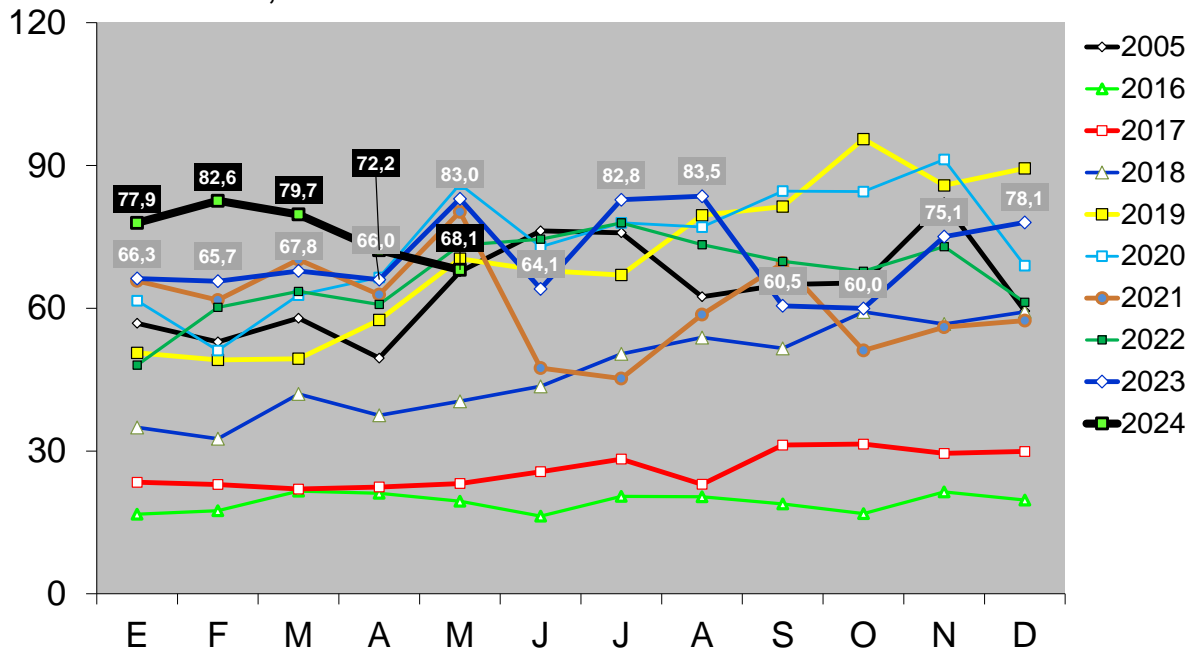
A México se enviaron 2.551 tn pp de carne vacuna en el período analizado (0,99% del total) por un valor promedio de casi 5.070 dólares. Esto hizo que los ingresos llegaran a 12,94 millones de dólares (1,2%).

Las ventas realizadas a Italia fueron equivalentes a 2.244 tn pp y registraron un crecimiento de 57,1% anual (0,9% del total). El precio promedió los 9.5198 dólares y cayó 12,2% interanual. No obstante ello, los ingresos subieron 37,9% anual, hasta un total de 21,4 millones de dólares (1,9% del total).

Finalmente, en el décimo lugar se mantuvo España, país al que se exportaron 636 tn pp de carne vacuna (0,25% del total). En la comparación interanual se envió una cantidad 28,1% mayor. Por su parte, el precio promedio registró una caída de 5,2% anual y se ubicó en 9.812 dólares por tn pp. La combinación de ambos hizo que los ingresos por estas exportaciones crecieran 21,4% anual, llegando a 6,25 millones de dólares (0,56% del total).

### EXPORTACIONES DE CARNE VACUNA

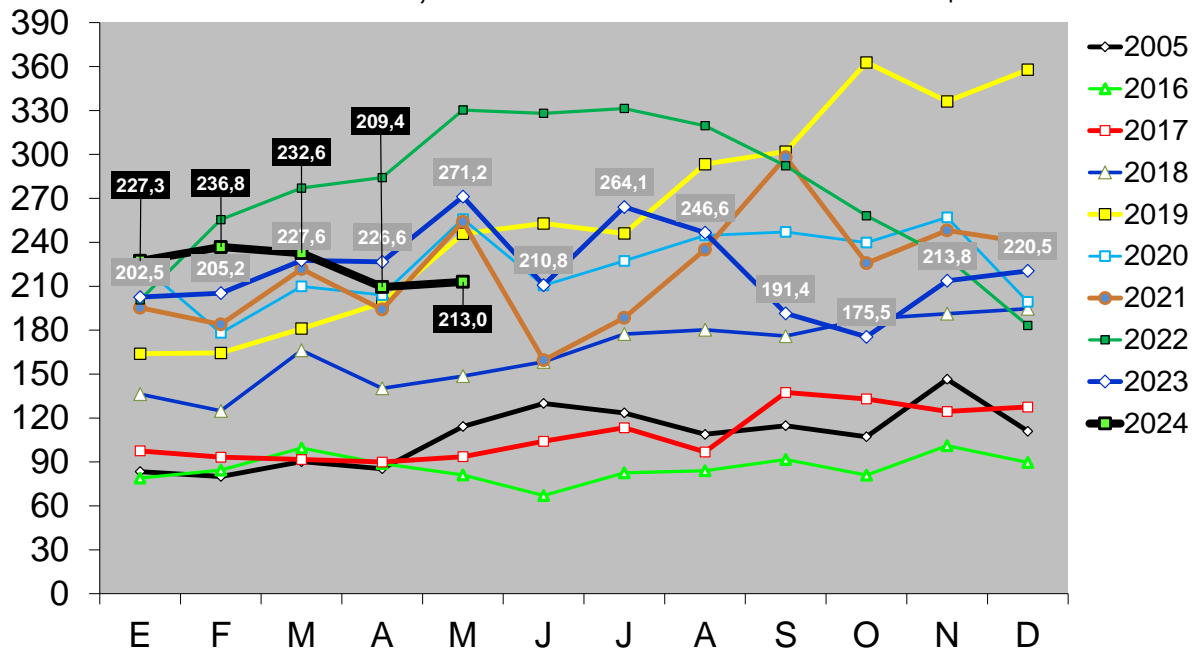
2005-2024, mensual - En miles de toneladas res con hueso



Fuente: CICCRA, con datos de ONCCA-SENASA (hasta '17), INDEC (desde '18) y SAGyP.

### EXPORTACIONES DE CARNE VACUNA

2005-2024, mensual - En millones de US\$



Fuente: CICCRA, con datos de ONCCA-SENASA (hasta '17), INDEC (desde '18) y SAGyP.

## PRECIO PROMEDIO DE EXPORTACIONES DE CARNE VACUNA

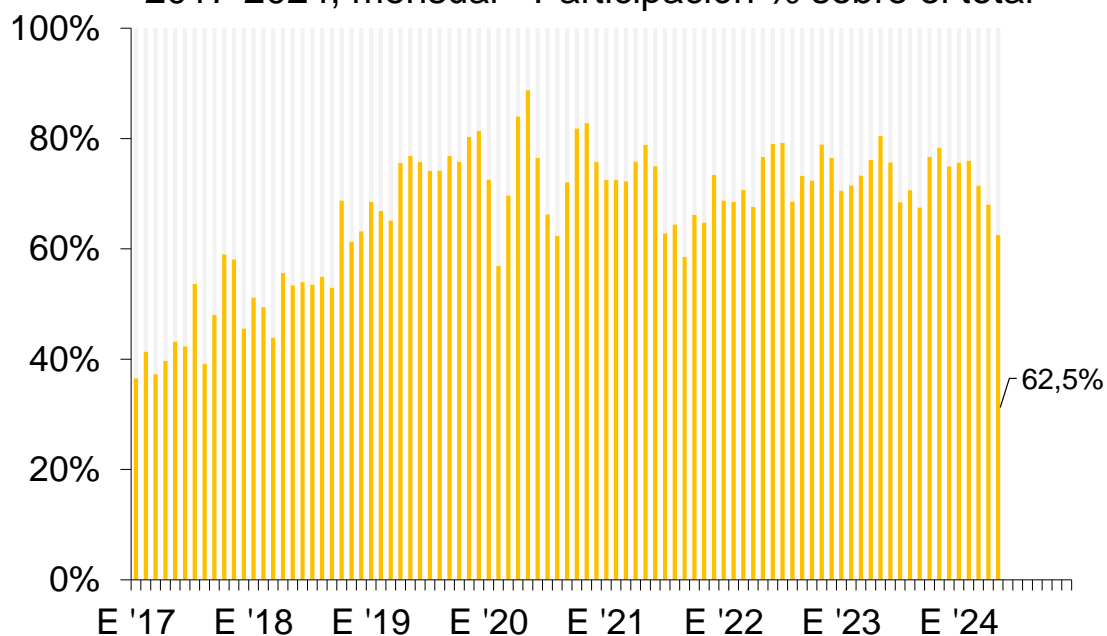
2005-2024, mensual - En US\$ por tn res con hueso



Fuente: CICCRA, con datos de ONCCA-SENASA (hasta '17), INDEC (desde '18) y SAGyP.

## EXPORTACIONES DE CARNE VACUNA A CHINA \*

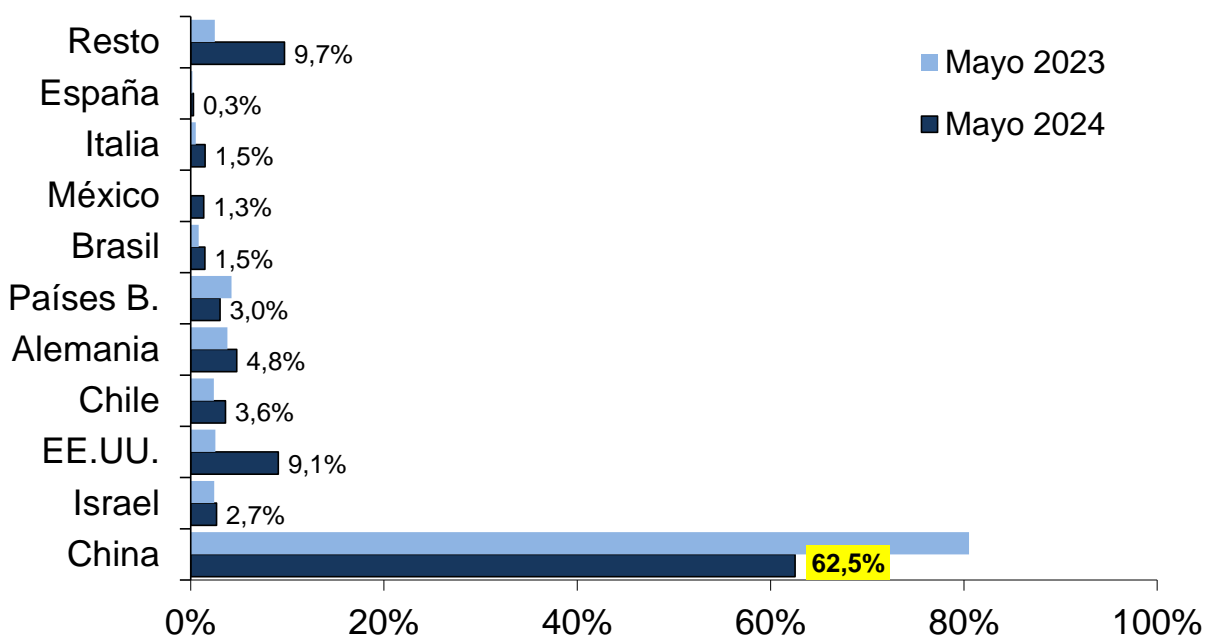
2017-2024, mensual - Participación % sobre el total



Fuente: CICCRA, con datos del INDEC. \* Excluye huesos con carne.

## EXPO DE CARNE VACUNA POR DESTINOS

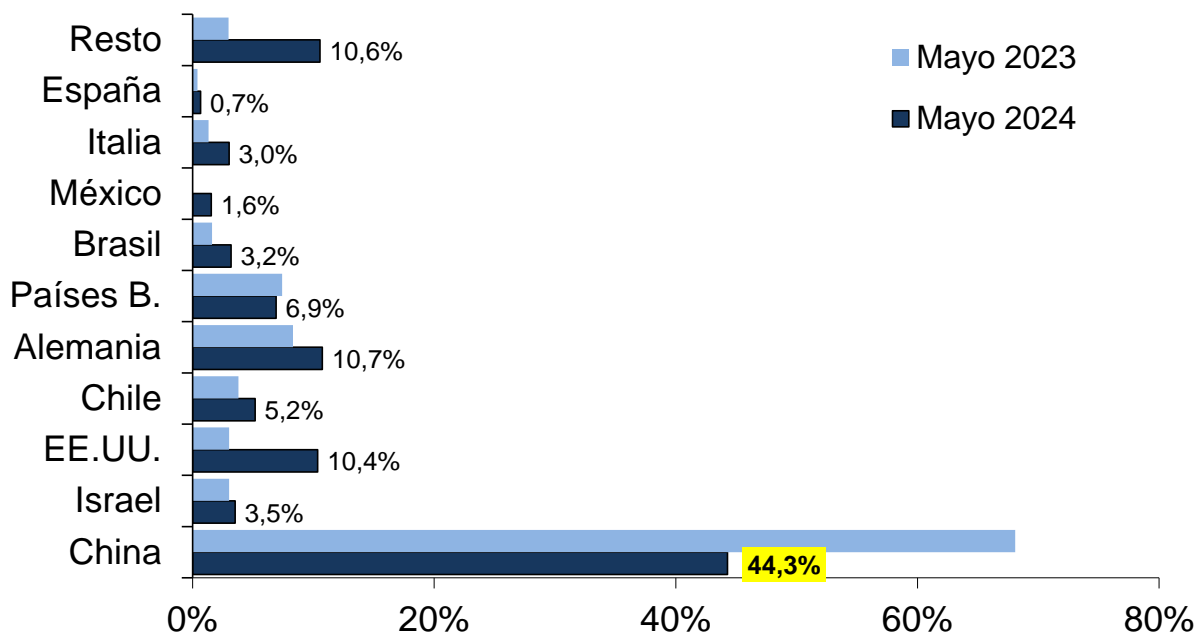
Mayo de 2023 y 2024 - Distribución % del volumen



Fuente: CICCRA, con datos de INDEC.

## EXPO DE CARNE VACUNA POR DESTINOS

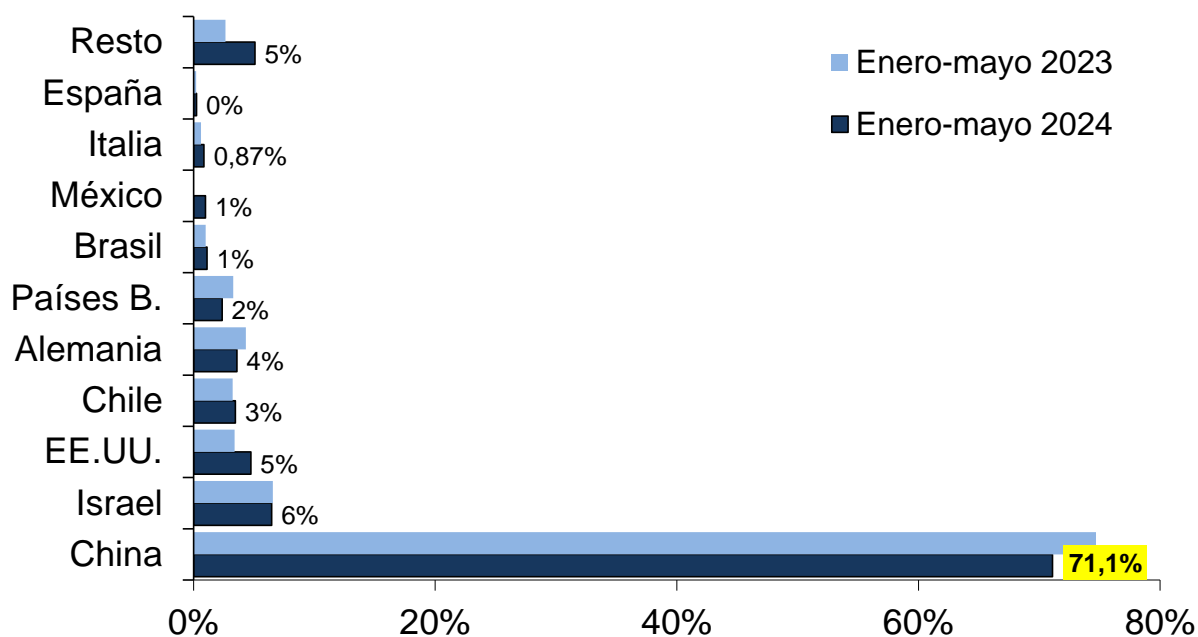
Mayo de 2023 y 2024 - Distribución % del valor



Fuente: CICCRA, con datos de INDEC.

## EXPO DE CARNE VACUNA POR DESTINOS

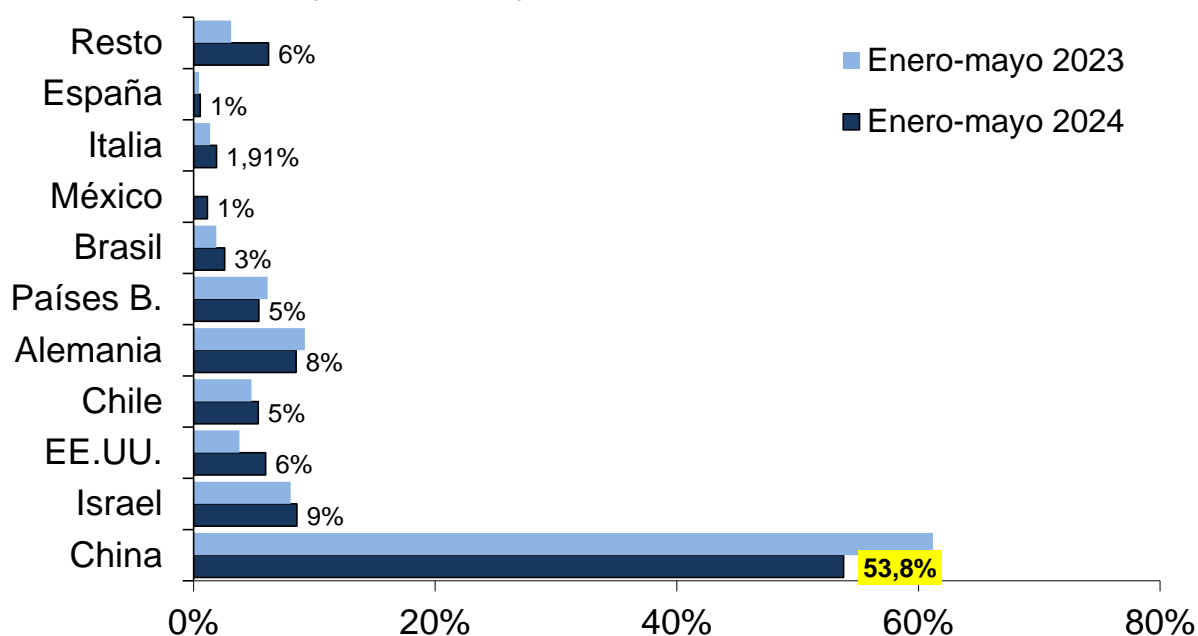
Enero-mayo de 2023 y 2024 - Distribución % del volumen



Fuente: CICCRA, con datos de INDEC.

## EXPO DE CARNE VACUNA POR DESTINOS

Enero-mayo de 2023 y 2024 - Distribución % del valor

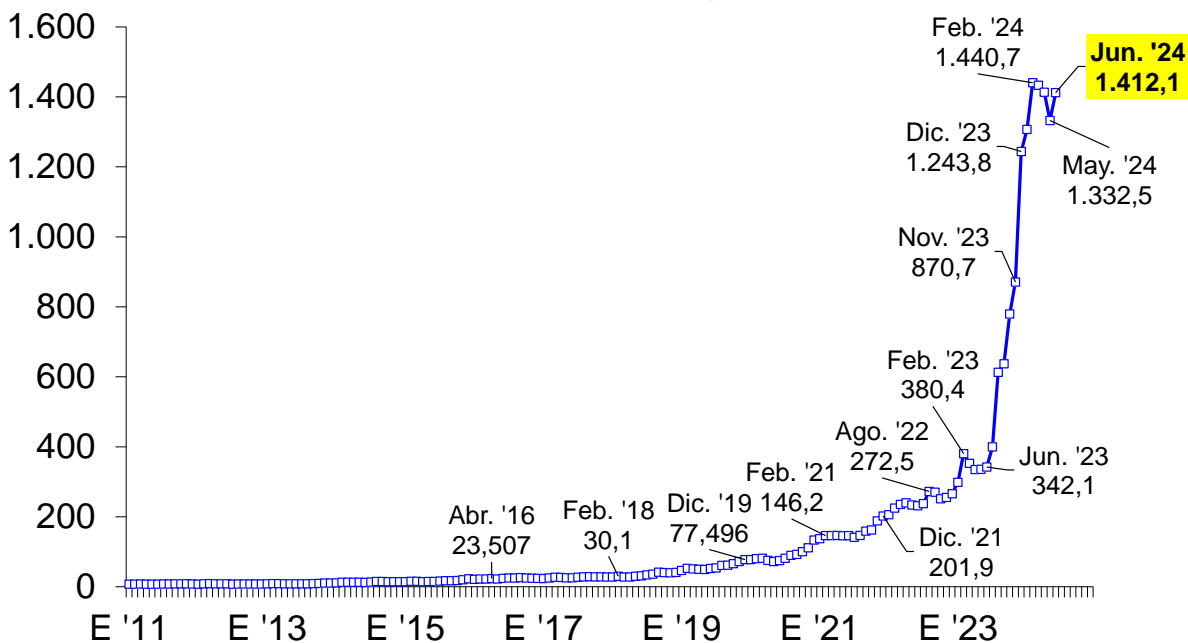


Fuente: CICCRA, con datos de INDEC.

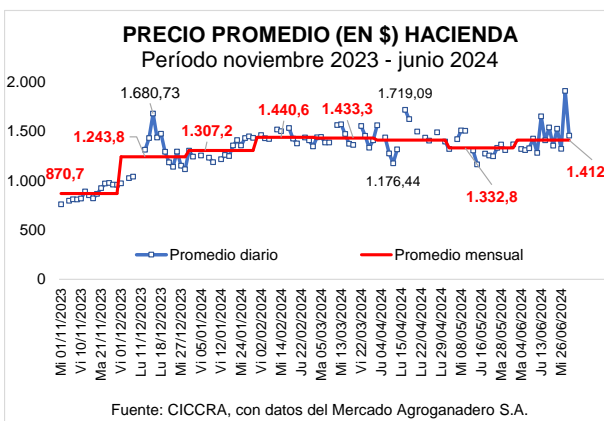
4. DINÁMICA DEL PRECIO DE LA HACIENDA:

En junio el precio de la hacienda en pie comercializada en el mercado de Cañuelas recuperó la pérdida que había registrado durante mayo (+5,9%). El promedio mensual se ubicó en \$ 1.412,05 por kilo vivo. En tanto, en la comparación interanual la suba llegó a 312,8%. En un contexto de nueva ampliación de la brecha cambiaria, el precio del animal en pie subió en dólares oficiales, pero cayó en dólares ‘libres’.

**PRECIO PROMEDIO (EN \$) DE LA HACIENDA VACUNA**  
Período enero 2011 - junio 2024



Fuente: CICCRA, con datos del Mercado de Liniers S.A. y Mercado Agroganadero S.A.



Fuente: CICCRA, con datos del Mercado Agroganadero S.A.

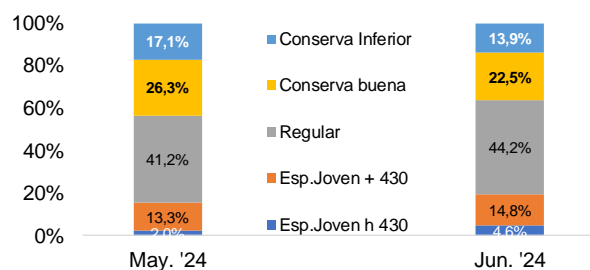
Categoria	Jun. '24 \$/kilo vivo	Var. % respecto a		
		mes previo	jun. '23 nominal	jun. '23 real
Novillos	1.826,8	2,8%	291,1%	2,4%
Novillitos	2.007,7	1,2%	314,5%	8,5%
Vaquillonas	1.910,9	2,9%	314,0%	8,4%
VACAS Esp.Joven h 430	1.113,0	-2,9%	322,6%	10,6%
VACAS Esp.Joven + 430	1.239,6	-1,5%	287,2%	1,4%
VACAS Regulares	974,6	2,4%	321,8%	10,4%
VACAS Conserva Buena	858,7	2,9%	317,3%	9,2%
VACAS Conserva Inferior	741,9	0,1%	324,0%	11,0%
Vacas	969,9	3,3%	313,8%	8,3%
Toros	1.041,9	-0,1%	276,4%	-1,5%
MEJ	1.559,2	-4,2%	268,6%	-3,5%
<b>Promedio</b>	<b>1.412,0</b>	<b>5,9%</b>	<b>312,8%</b>	<b>8,1%</b>

Fuente: CICCRA, con datos del Mercado de Cañuelas.



En el sexto mes del año el precio del kilo vivo subió 5,9%, recuperó la caída de mayo y se ubicó en \$ 1.412,05. El valor promedio de las vacas fue el que más se recuperó (+3,3% mensual), traccionado por las categorías regular (+2,4%) y conserva (+2,9% y +0,1%), tal como se puede observar en el cuadro precedente. En tanto, el precio de las vaquillonas subió 2,9% en el mes y más que compensó la baja de mayo. Por su parte, el valor del novillo aumentó 2,8% (novena suba consecutiva) y el de los novillitos hizo lo propio en 1,2% (también por noveno mes consecutivo). En cambio, la categoría toro mantuvo su valor (-0,1%) y los MEJ continuaron perdiendo valor (-4,2% mensual; -9,9% en el último bimestre).

**COMPOSICIÓN CATEGORÍA VACAS**  
junio '24 vs. mayo '24 - %



Fuente: CICCRA, con datos del Mercado de Cañuelas.

Categoria	Abr. '24	May. '24	Jun. '24	Var. %
	Distrib. %	Distrib. %	Distrib. %	mes previo
Novillos	11.226	10.600	8.814	-16,8%
Novillitos	19.783	17.543	16.373	-6,7%
Vaquillonas	22.242	21.277	19.107	-10,2%
VACAS Esp.Joven h 430	1.222	1.173	1.934	64,9%
VACAS Esp.Joven + 430	5.794	7.659	6.167	-19,5%
VACAS Regular	19.776	23.693	18.414	-22,3%
VACAS Conserva buena	10.489	15.104	9.383	-37,9%
VACAS Conserva Inferior	7.733	9.828	5.802	-41,0%
Vacas	45.014	57.457	41.700	-27,4%
Toros	2.668	3.300	2.771	-16,0%
MEJ	1.092	1.095	919	-16,1%
Promedio	102.025	111.272	89.684	-19,4%

Fuente: CICCRA, con datos del Mercado de Cañuelas.

Al comparar los valores de junio de 2023 y junio de 2024, surge que el alza de 312,8% del precio promedio general se explicó por mayores alzas en novillitos, vaquillonas y vacas y por subas menores al promedio en novillos, toros y MEJ. EL precio de los novillitos subió 314,5% en los últimos doce meses, el de las vaquillonas aumentó 314,0% y el de las vacas hizo lo propio en 313,8%. Al deflactar por el nivel general del Índice de Precios Mayoristas (IPIM), en los tres casos se observaron subas entre 8,5% y 8,3% anual. Por su parte, el precio de los novillos se incrementó 291,1%, lo que arrojó una suba real de 2,4%. En cambio, en las categorías toro y MEJ la suba nominal interanual (276,4% y 268,6%, respectivamente) fue inferior a la del IPIM, con lo cual cayeron en términos reales (1,5% y 3,5%, respectivamente). La desagregación de la categoría vacas mostró que todas recuperaron valor en magnitudes similares (entre 9,2% y 11,0% real anual), con excepción de las vacas especiales jóvenes de más de 430 kilos, que sólo tuvieron un incremento de 1,4% real anual.

## PRECIO DE LA HACIENDA EN LINIERS

Período enero 1991 - junio 2024 - En US\$ corrientes



Fuente: CICCRA, con datos del Mercado de Liniers S.A. y Mercado Agroganadero S.A.

En lo que respecta a la valuación de la hacienda en pie en moneda dura, durante junio experimentó una suba de 3,9% mensual si se considera el tipo de cambio oficial (el continuó ajustándose a un ritmo de 2,0% mensual). El precio promedio se ubicó en 1,562 dólares por kilo vivo (ver cuadro N° 2 de la sección N° 3), donde el máximo correspondió a las vaquillonas (2,221 dólares por kilo vivo) y el mínimo a las vacas (1,073 dólares por kilo vivo). En la comparación mensual fueron las vacas, las vaquillonas y los novillos los que recuperaron valor (entre 1,3% y 0,8% mensual, respectivamente). En cambio, los MEJ perdieron 6,0% de su valor en dólares oficiales, los toros, 2,0%, y los novillitos, 0,7%. En tanto, en los últimos doce meses todas las categorías recuperaron valor en dólares oficiales, destacándose los casos de los novillitos, vaquillonas y vacas (entre 14,1% y 13,9% anual, respectivamente). En tanto, el precio de los novillos subió 7,6% anual, el de los toros, 3,6%, y el de los MEJ, 1,5%.

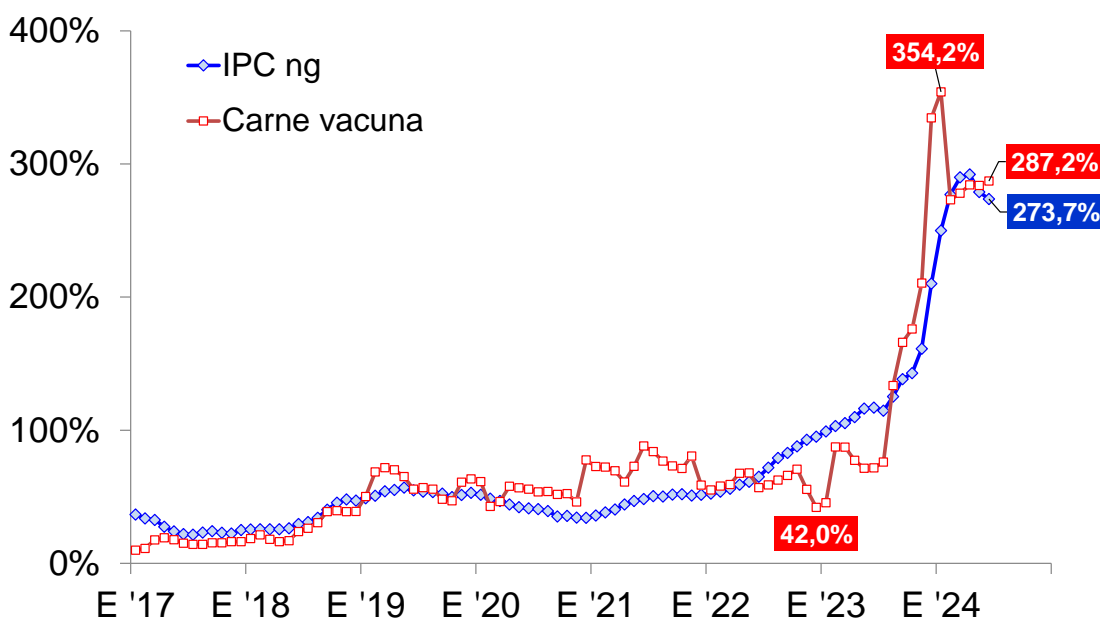
A la inversa, al medir el precio del kilo vivo en dólares 'libres' se registró una caída de 6,4% mensual, debido al mayor ritmo de aumento de la cotización en pesos del dólar 'libre', que se reflejó en la ampliación de la brecha. El precio promedio en dólares 'libres' se ubicó en 1,084 dólares por kilo vivo. La caída mensual fue generalizada, no obstante lo cual en los

últimos doce meses todas las categorías recuperaron valor (ver cuadro N° 3 de la sección N° 3).

## 5. DINÁMICA DE LOS PRECIOS MINORISTAS:

En junio el ritmo de aumento del nivel general de precios al consumidor del Gran Buenos Aires fue casi idéntico al del mes anterior (+4,4% vs. +4,3% de mayo), pero la tasa interanual volvió a descender, ubicándose en 273,7%. En este contexto se destacó tanto la importante desaceleración de la suba promedio de los alimentos y bebidas no alcohólicas, que fue de 2,2% mensual, y dentro de estos, el aumento de 1,5% de las carnes y derivados.

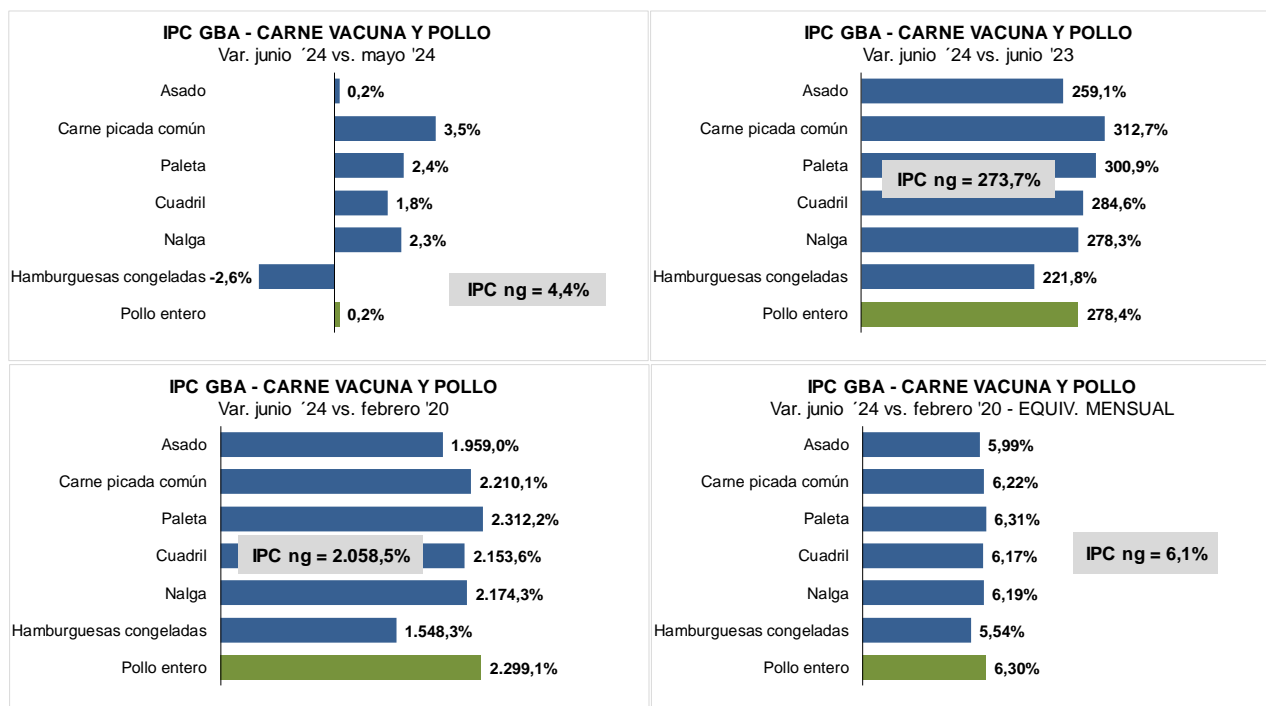
### PRECIOS CONSUMIDOR - NIVEL GRAL. Y CARNE VACUNA Período enero 2017 - junio 2024 - Var. % anual



Fuente: CICCRA, con datos del INDEC y estim. propias.

La desagregación del rubro 'carnes y derivados' mostró que el precio promedio de los cortes vacunos subió 2,0% mensual, convirtiéndose en la menor variación en doce meses, y que el precio del pollo apenas aumentó 0,2%, siendo también la suba más baja en un año.

Entre los los cortes vacunos medidos por el INDEC nos encontramos con las siguientes variaciones mensuales, ordenadas de mayor a menor: carne picada común (+3,5%), paleta (+2,4%), nalga (+2,3%), cuadril (1,8%) y asado (+0,2%). En tanto, el valor de la caja de hamburguesas congeladas registró una baja de 2,6% mensual.



Fuente: CICCRA, con datos de INDEC.

Y al comparar los precios de junio de 2023 y junio de 2024, mientras el promedio de los valores de los alimentos creció 287,7%, el de las 'carnes y derivados' subió 273,5%. Ello se explicó por un alza de 287,1% del precio promedio de los cortes vacunos, por un incremento de 278,4% del precio del pollo entero y un aumento de 221,8% de la caja de hamburguesas. En tanto, la desagregación de los cortes vacunos arrojó las siguientes variaciones interanuales: carne picada común (+312,7%), paleta (+300,9%), cuadril (+284,6%), nalga (+278,3%) y asado (+259,1%).

## 6. BANCO DE DATOS:

PRECIO DE LA HACIENDA VACUNA EN PIE							
En pesos por kilogramo vivo							
Período	TOTAL	Novi- llos	Novi- litos	Vaqui- llonas	Vacas	Toros	MEJ
Jun-23	342,1	467,1	484,3	461,5	234,4	276,8	423,0
May-24	1.332,8	1.777,4	1.983,4	1.857,8	938,6	1.042,6	1.626,9
<b>Jun-24</b>	<b>1.412,0</b>	<b>1.826,8</b>	<b>2.007,7</b>	<b>1.910,9</b>	<b>969,9</b>	<b>1.041,9</b>	<b>1.559,2</b>
6 m 24	1.389,8	1.697,5	1.833,2	1.748,5	1.007,8	1.125,8	1.558,5
Var. % respecto a...							
mes anterior	5,9%	2,8%	1,2%	2,9%	3,3%	-0,1%	-4,2%
igual mes año ant.	312,8%	291,1%	314,5%	314,0%	313,8%	276,4%	268,6%
Apr-18	4.997,6%	5.706,9%	5.719,2%	5.896,0%	5.124,5%	4.993,1%	5.015,3%
Dec-19	1.722,1%	2.104,2%	2.230,4%	2.176,1%	1.431,9%	1.420,2%	1.966,0%
6 m 23	307,9%	295,0%	300,6%	299,4%	316,2%	287,7%	285,8%

Fuente: CICCRA, con datos del Mercado de Liniers S.A. y Mercado Agroganadero S.A.

PRECIO DE LA HACIENDA VACUNA EN PIE							
En dólares oficiales por kilogramo vivo							
Período	TOTAL	Novi- llos	Novi- litos	Vaqui- llonas	Vacas	Toros	MEJ
Jun-23	1,38	1,88	1,95	1,86	0,94	1,11	1,70
May-24	1,50	2,01	2,24	2,10	1,06	1,18	1,84
<b>Jun-24</b>	<b>1,562</b>	<b>2,02</b>	<b>2,22</b>	<b>2,11</b>	<b>1,07</b>	<b>1,15</b>	<b>1,72</b>
6 m 24	1,62	1,97	2,13	2,03	1,17	1,31	1,81
Var. % respecto a...							
mes anterior	3,9%	0,8%	-0,7%	0,9%	1,3%	-2,0%	-6,0%
igual mes año ant.	13,6%	7,6%	14,1%	14,0%	13,9%	3,6%	1,5%
Apr-18	14,2%	30,1%	30,4%	34,3%	17,0%	14,1%	14,6%
Dec-19	20,7%	46,0%	54,4%	50,8%	1,5%	0,7%	36,9%
6 m 23	-0,3%	-2,9%	-1,6%	-1,9%	1,3%	-5,3%	-5,2%

Fuente: CICCRA, con datos del Mercado de Liniers S.A., Mercado Agroganadero S.A. y BCRA

PRECIO DE LA HACIENDA VACUNA EN PIE							
En dólares 'libres' (CCL) por kilogramo vivo							
Período	TOTAL	Novi- llos	Novi- litos	Vaqui- llonas	Vacas	Toros	MEJ
Jun-23	0,68	0,93	0,96	0,92	0,47	0,55	0,84
May-24	1,16	1,54	1,72	1,61	0,82	0,91	1,41
<b>Jun-24</b>	<b>1,08</b>	<b>1,40</b>	<b>1,54</b>	<b>1,47</b>	<b>0,74</b>	<b>0,80</b>	<b>1,20</b>
6 m 24	1,20	1,47	1,59	1,52	0,87	0,98	1,35
Var. % respecto a...							
mes anterior	-6,4%	-9,2%	-10,6%	-9,1%	-8,7%	-11,7%	-15,3%
igual mes año ant.	59,7%	51,3%	60,4%	60,2%	60,1%	45,7%	42,6%
Apr-18	-20,6%	-9,6%	-9,4%	-6,6%	-18,6%	-20,7%	-20,3%
Dec-19	4,8%	26,8%	34,1%	30,9%	-11,9%	-12,5%	18,9%
6 m 23	45,8%	42,5%	44,5%	44,1%	47,5%	38,0%	39,3%

Fuente: CICCRA, con datos del Mercado de Liniers S.A., Mercado Agroganadero S.A. y del mercado cambiario.